



# खानेपानी, सरसफाइ तथा स्वच्छता गुरुयोजना

## (WASH Master Plan)

(२०७६/७७ – २०८०/८१)



खानेपानी, सरसफाइ तथा स्वच्छता समन्वय समिति  
गजुरी गाउँपालिका, धादिङ्ग, बागमती प्रदेश

२०७६

## बिषय सूची

१. परिचय .....	१
१.१ पृष्ठभूमि र औचित्य .....	१
१.२ उद्देश्य .....	२
२.३ तयारी विधी एवं प्रक्रिया .....	३
२.४ सिमितता .....	४
२. गाउँपालिकाको संक्षिप्त परिचय .....	५
३. गाउँपालिकाको सामाजिक-आर्थिक पार्श्वचित्र .....	७
३.१ अवस्थिति तथा पहुँच .....	७
३.२ जनसांख्यिक बिबरण .....	७
३.२.१ बढागत जनसंख्या .....	७
३.२.२ उमेर समूह अनुसारको जनसंख्या .....	७
३.२.३ जातिगत बिबरण .....	८
३.३ भू-उपयोगको विवरण .....	९
३.४. आर्थिक स्थिति .....	९
३.५. भौतिक पूर्वाधार .....	१०
३.६. सामाजिक पूर्वाधार .....	११
३.६.१ स्वास्थ्य सेवा .....	११
३.६.२ शिक्षा .....	११
३.७ संक्षिप्त सांस्कृतिक बिबरण .....	११
३.८ संस्थागत अवस्था .....	१२
३.९ स्थानीय जनशक्तिको विवरण .....	१२
४. खानेपानी, सरसफाइ तथा स्वच्छताको विद्यमान स्थिति .....	१३
४.१ विद्यमान जलश्रोतहरूको विश्लेषण .....	१३
४.१.१ जलश्रोतको बर्तमान अवस्था तथा घनत्व .....	१३
४.१.२ जलश्रोतको किसिम र बर्तमान अवस्था .....	१३
४.२ खानेपानीको अवस्था .....	१४
४.२.१ घरायसी खानेपानीको अवस्था .....	१४
४.२.१.१ सुधारिएको खानेपानी प्रणालीको पहुँच र अवस्था .....	१४
४.२.१.२ आयोजनाहरूको प्रविधि अनुसार बर्गीकरण .....	१५
४.२.१.३ आयोजनाहरूको सञ्चालन स्थिति .....	१५
४.२.१.४ आयोजनाहरूको संस्थागत अवस्था .....	१७

४.२.१.५ आयोजनाहरूको मर्मत सम्भारको अवस्था.....	१९
४.२.२ संस्थागत (बिद्यालय/स्वास्थ्य संस्था) खानेपानीको अवस्था .....	२०
४.३. सरसफाइ तथा स्वच्छता .....	२१
४.३.१. घरायसी सरसफाइ .....	२१
४.३.२. संस्थागत सरसफाइ .....	२१
४.३.२.१ बिद्यालय सरसफाइ.....	२१
४.३.२.२ बिद्यालयहरूमा निर्मित चर्पीहरूमा सुविधाको आधारमा चर्पीको अवस्था.....	२२
४.३.२.३ स्वास्थ्य संस्थाको चर्पीको तथा अन्य सुविधाको अवस्था.....	२३
४.३.२.४ बिद्यालय चर्पीमा महिनावारी स्वच्छता सम्बन्धी सुविधाको अवस्था .....	२३
४.३.३ स्वच्छता सम्बन्धी बिद्यमान अवस्था (FGD) को सारांश .....	२४
४.४ खुला दिसामुक्त क्षेत्रको अवस्था.....	२६
५. खानेपानीको पहुँचबिहिन जनसंख्या तथा संकटासन्नता विश्लेषण.....	२७
६. खानेपानी तथा सरसफाइ आयोजनाहरूको प्राथमिकीकरण .....	२८
७. सरोकारवालाको भूमिका.....	३०
७.१ गाउँपालिकास्तरीय खानेपानी, सरसफाइ तथा स्वच्छता समन्वय समिति (RM-WASH-CC) .....	३०
७.१.१ सदस्यहरू तथा भूमिकाहरू .....	३०
७.२ वडास्तरीय खानेपानी, सरसफाइ तथा स्वच्छता समन्वय समिति (W-WASH-CC) .....	३१
७.२.१ सदस्यहरू तथा भूमिकाहरू .....	३१
८. कार्य योजना .....	३३
८.१ नयाँ खानेपानी आयोजनाहरू.....	३३
८.२ सामान्य मर्मत गर्नुपर्ने खानेपानी आयोजनाहरू .....	३४
८.३ ठूलो खाले मर्मत गर्नुपर्ने खानेपानी आयोजनाहरू.....	३४
८.४ पूनःस्थापना गर्नुपर्ने खानेपानी आयोजनाहरू .....	३५
८.५ पूनःनिर्माण गर्नुपर्ने खानेपानी आयोजनाहरू .....	३६
८.६ बिद्यालयमा खानेपानी आयोजनाहरू.....	३७
८.७ क्षमता अभिवृद्धि योजना.....	३७
८.८ खुदिमु (ODF) दीगोपनाको योजना .....	३७
८.९ सरसफाइ तथा स्वच्छता योजना.....	३८
९. कार्यक्रम र बजेट .....	३९
१०. पञ्चबर्षिय बार्षिक बजेट .....	४०
११. गुर्योजना अनुमोदन, कार्यान्वयन, अनुगमन र अद्यावधिक .....	४१
११.१. गुर्योजनाको अनुमोदन र पैरवी .....	४१
११.२. गुर्योजनाको कार्यान्वयन .....	४१
११.३. गुर्योजनाको अनुगमन.....	४२

११.४. गुरुयोजनाको समीक्षा र अद्यावधिक.....	४२
१२. चुनौती र अवसर.....	४३
१२.१ चुनौतीहरू.....	४३
१२.२ अवसरहरू.....	४३
१३. निश्कर्ष र आगामी कदम.....	४५
१४. अनुसूची.....	४७

## तालिकाहरू

तालिका १ : गाउँपालिकाको गठन र समावेश साविक गाविसहरू.....	५
तालिका २ : गजुरी गाउँपालिकाको जनसंख्याको विवरण.....	७
तालिका ३ : उमेर समूहको आधारमा जनसंख्याको विवरण.....	८
तालिका ४ : गजुरी गाउँपालिकाको जातिगत विवरण.....	८
तालिका नं. ५ : भू-उपयोगको विवरण.....	९
तालिका ६ : प्रमुख आर्थिक क्रियाकलाप/परिवारको आम्दानीका स्रोतहरू.....	९
तालिका ७ : कृषि उत्पादनबाट खान पुग्ने घरपरिवार.....	१०
तालिका ८ : शैक्षिक संस्थाहरू र बिद्यार्थीको विवरण.....	११
तालिका ९ : जलश्रोतको बर्तमान अवस्था तथा पानीको बहाव.....	१३
तालिका १० : जलश्रोतको किसिम र बर्तमान अवस्था.....	१४
तालिका ११ : बिद्यमान सुधारिएको खानेपानी प्रणालीको पहुँचको अवस्था.....	१४
तालिका १२ : खानेपानी आयोजनाहरूको प्रविधि अनुसार बर्गीकरण.....	१५
तालिका १३ : खानेपानी आयोजनाहरूको सञ्चालन स्थिति.....	१६
तालिका १४ : खानेपानी आयोजनाहरूको सञ्चालन स्थिति.....	१६
तालिका १५ : खानेपानी आयोजनाहरूको मर्मत/पुनःस्थापना/पूनीर्माणको स्थिति.....	१७
तालिका १६ : बिद्यमान खानेपानी आयोजनाहरूको संस्थागत अवस्था (समिति दर्ता र महिला सदस्य).....	१७
तालिका १७ : बिद्यमान खानेपानी आयोजनाहरूको संस्थागत अवस्था (समिति बैठक र भवन).....	१८
तालिका १८ : बिद्यमान खानेपानी आयोजनाहरूको संस्थागत अवस्था (बैंक खाता र आय-व्यय).....	१८
तालिका १९ : बिद्यमान खानेपानी आयोजनाहरूको संस्थागत अवस्था (नबिकरण र लेखापरिक्षण).....	१९
तालिका २० : बिद्यमान खानेपानी आयोजनाहरूको मर्मत सम्भारको अवस्था (कोष र कार्यकर्ता).....	१९
तालिका २१ : बिद्यमान खानेपानी आयोजनाहरूको मर्मत सम्भारको अवस्था (पारिश्रमिक र जगेडा औजार).....	२०
तालिका २२ : संस्थागत खानेपानी आयोजनाहरूको अवस्था.....	२०
तालिका २३ : घरायसी चर्पी निर्माणको अवस्था.....	२१
तालिका २४ : बिद्यालय चर्पी निर्माणको अवस्था.....	२१
तालिका २५ : बिद्यालय चर्पीमा छात्र र छात्राको चर्पीको अवस्था.....	२२
तालिका २६ : स्वास्थ्य संस्थाको चर्पीको तथा अन्य सुविधाको अवस्था.....	२३
तालिका २७ : संकटासन्न जनसंख्याको विवरण.....	२७
तालिका २८ : संकटासन्न जनसंख्याको विवरण (जातिगत).....	२७
तालिका २९ : बिद्यमान आयोजनाहरूको संकटासन्नताको अवस्था र प्राथमिकताक्रम.....	२८
तालिका ३० : लाभान्वित घरधुरी र जनसंख्याको विवरण.....	२९

चित्रहरू

चित्र नं. १ : धादिङ्ग जिल्लाको नक्शा .....	५
चित्र नं. २ : गजुरी गाउँपालिकाको नक्शा.....	५
चित्र नं. ३ : जनसंख्याको विवरण .....	७
चित्र नं. ४ : जातिगत विवरण.....	८
चित्र नं. ५ : भू-उपयोगको विवरण.....	९

## १. परिचय

### १.१ पृष्ठभूमि र औचित्य

नेपालको संविधान २०७२ ले आधारभूत स्तरको खानेपानी र सरसफाइ सुविधालाई नागरिकको आधारभूत अधिकारको रूपमा प्रत्याभूत गरेको छ। हाल नेपालको संविधान २०७२ अन्तर्गत तीनै तहको निर्वाचन पश्चात स्थानीय सरकार समेत गठन भई संघीयता कार्यान्वयन भई सकेको स्थिति छ। नेपालको संविधानले खानेपानी तथा सरसफाइको पहुँचको हकलाई मौलिक हकको रूपमा अभिलेखित गरेको तथा नेपालको संविधानले तीनै तहको एकल तथा साझा अधिकारको रूपमा खानेपानी तथा सरसफाइ सेवा रहने व्यवस्था गरेको छ। सबै नागरिकलाई खानेपानी तथा सरसफाइ सुविधाको सुनिश्चिता प्रदान गर्नु यस क्षेत्रको प्रमुख दायित्व हो। हालका दिनमा सरसफाइको दायरा फराकिलो भई प्रतिष्ठा, स्वास्थ्य, विकास निर्माण, जनजीविका, सामाजिक सशक्तिकरण र समृद्धिको आधार स्तम्भको रूपमा विस्तारित भई खानेपानी, सरसफाइ तथा स्वच्छतालाई राष्ट्रिय विकासको अभिन्न अंगको रूपमा स्विकार्न थालिएको छ।

एकिकृत जलश्रोत व्यवस्थापनका डब्लिन सिद्धान्तको प्रतिपादनको लगत्तै पश्चात संयुक्त राष्ट्र संघले खानेपानी तथा सरसफाइमा पहुँचलाई आधारभूत मानव अधिकारको रूपमा घोषणा गरेको थियो। यद्यपि, यसलाई पानीको लागि शुल्क तिर्नु पढैन भनी अर्थ्याउनु हुँदैन, तर यस अवस्थामा आधारभूत आवश्यकता पूर्तिको लागि आपूर्ति गरिने पानीको मूल्य आर्थिक रूपमा बहन गर्न सक्ने हुनु पर्दछ। नेपालको संविधानले पनि यस अवधारणालाई आत्मसात गरेको छ।

नेपाल पक्ष राष्ट्र रहेको दीगो विकास लक्ष्य २०३० को दीगो विकास लक्ष्य-६ ले “सबैका लागि सरसफाइ तथा स्वच्छ खानेपानीको उपलब्धता र दीगो व्यवस्थापनको प्रत्याभूति गर्ने” उद्देश्य लिएको छ। यसका साथै नेपाल सरकारको आर्थिक वर्ष २०७६/०७७ को नीति तथा कार्यक्रमले आगामी वर्ष ९२ प्रतिशत नागरिकलाई आधारभूत स्तरको खानेपानी सेवा उपलब्ध गराउने, शतप्रतिशत नागरिकलाई आधारभूत स्तरको सरसफाइ सुविधा उपलब्ध गराउने तथा खानेपानी सेवाको गुणस्तर अभिवृद्धि गर्दै जाने लक्ष्य राखेकोले वार्षिक बजेट तथा कार्यक्रम पनि सोही दिशा उन्मुख रहेको छ। सोही अनुरूप नेपाल सरकार मन्त्रिपरिषदको मिति २०७६/०२/१० को निर्णय अनुसार स्थानीय तहबाट कार्यान्वयनमा ल्याइने खानेपानी तथा सरसफाइ आयोजनाहरूको संशोधित वर्गीकरण निम्न अनुसार छः

- ❖ आधारभूत खानेपानी आयोजना,
- ❖ तराई मधेशमा ५ हजार, पहाडमा ३ हजार र हिमालमा ५ सय सम्मको जनसंख्यालाई खानेपानी सेवा पुऱ्याउने आयोजना,
- ❖ खानेपानीको वितरण तथा अनुगमन,
- ❖ सरसफाइ सम्बन्धी जनचेतना अभिवृद्धि,
- ❖ ग्रामिण खानेपानी तथा सरसफाइ र फोहरमैला व्यवस्थापन

आधारभूत खानेपानी तथा सरसफाइ सम्पूर्ण नागरिकको न्युनतम आवश्यकता र अधिकारको रूपमा स्विकार गर्दै नेपाल सरकारले तय गरेको सन् २०१९ सम्ममा सम्पूर्ण नेपालीलाई आधारभूत खानेपानी र सरसफाइ सुविधामा पहुँच पुऱ्याउने राष्ट्रिय लक्ष्य तथा दीगो विकास लक्ष्य हासिल गर्ने सन्दर्भमा समुदायले सहभागितात्मक रूपमा तर्जुमा गरेको योजनाले मात्र समुदायका वास्तविक आवश्यकताको पहिचान गर्न सक्दछ र खानेपानी, सरसफाइ तथा स्वच्छताको क्षेत्रमा गरिने बाह्य सहयोग वास्तविक आवश्यकता भएको वर्गमा पर्दछ, जसले स्थानीय सरकारको खानेपानी, सरसफाइ तथा स्वच्छता

योजना तर्जुमा र कार्यान्वयन गर्ने क्षमतालाई अभिवृद्धि गरी नेपाल सरकारको लक्ष्य पुरा गर्न सहयोग गर्दछ ।

स्थानीय सरकार सञ्चालन ऐन, २०७४ को परिच्छेद-३ अन्तर्गत गाउँपालिका तथा नगरपालिकाको काम, कर्तव्य र अधिकारहरु अनुसार खानेपानी योजनाको तर्जुमा, कार्यान्वयन, नियमन, महसुल निर्धारण तथा स्वास्थ्य र सरसफाई तथा पोषण सम्बन्धी नीति, कानून, मापदण्ड निर्माणको साथै सो को कार्यान्वयन र नियमन गर्ने आदि रहेका छन् । यस अनुसार स्थानीय निकायहरु खानेपानी र सरसफाई सेवाका लागि पूर्ण रुपमा उत्तरदायी छन् ।

गजुरी गाउँपालिकामा २०७२ को महाभूकम्पबाट धेरै प्रभावित क्षेत्रहरूमध्ये खानेपानी तथा सरसफाई पनि एक प्रमुख क्षेत्र हो । भूकम्प पश्चात् विद्यमान विभिन्न खानेपानी आयोजनाहरूमा क्षति पुगे जसले गर्दा खानेपानी आपूर्ति प्रणाली अवरुद्ध हुन गयो । कैयौं घरहरुसंगै घरायसी शौचालयहरुमा पनि क्षति पुगे । यी विभिन्न समस्याहरू पश्चात् सरकारी तथा राष्ट्रिय/अन्तर्राष्ट्रिय गैरसरकारी संस्था तथा निजी क्षेत्र र समुदायबाट समेत खानेपानी आपूर्ति प्रणाली सुचारु गर्न क्षतिग्रस्त खानेपानी संरचनाहरूको मर्मत संभार, पुनर्स्थापना तथा पुनर्निर्माणका लागि काम भएका छन् । तैपनि सम्पूर्ण क्षतिग्रस्त खानेपानी आयोजनाहरू पूर्ण रुपमा सामान्य अवस्थामा आउन अझै बाँकि नै छन् । अन्तमा सम्पूर्ण जनताहरूलाई संविधान प्रदत्त र नेपाल सरकारको लक्ष्य अनुरूप आधारभूत स्वच्छ खानेपानी, सरसफाई तथा स्वच्छता सेवा उपलब्ध गराउने जिम्मेवारी अन्तर्गत “**पूर्णिमा : भूकम्प पश्चातको पुनःलाभमा वेलायती सहयोग नियोगको सहयोग**” तथा यसका विषयगत क्षेत्रहरु “**Build Back Better (BBB)**” तथा “**Leave No-One Behind (LNOB)**” अनुरूप सञ्चालित भूकम्पबाट अधिक प्रभावित चार जिल्लाका गाउँपालिकाहरूमध्ये गजुरी गाउँपालिकाको लागि यो गुरुयोजनाको निर्माण गरिएको हो ।

## १.२ उद्देश्य

गाउँपालिकास्तरीय खानेपानी, सरसफाई तथा स्वच्छता गुरुयोजनाको उद्देश्य संविधान प्रदत्त नेपाल सरकारको लक्ष्य तथा संयुक्त राष्ट्र संघको दीगो विकास लक्ष्य अनुरूप स्थानीय स्तरमा सम्पूर्ण जनताहरूलाई स्वच्छ र सुरक्षित खानेपानी, सरसफाई तथा स्वच्छता सम्बन्धी सेवा र सुविधा प्रदान गर्ने आधारशिला तयार गर्नु हो । यस गुरुयोजनाको आधारमा आफ्नो समुदायभित्र र समुदाय-समुदायका बीचमा जलश्रोतको सही उपयोग, समानुपातिक वितरण/बाँडफाँड मार्फत दीगो रुपमा खानेपानी तथा सरसफाईको सवालमा सबै प्रकारका आवश्यकताहरु पुरा गर्न सुनिश्चितता प्रदान हुनुको साथै उक्त स्रोतहरुको औचित्यपूर्ण, समतामूलक र दीगो एकिकृत योजना निर्माण गर्न सहयोग पुग्दछ ।

गाउँपालिकास्तरीय खानेपानी, सरसफाई तथा स्वच्छता गुरुयोजनाका अन्य उद्देश्यहरु निम्न वमोजिम रहेका छन् :

- ❖ गाउँपालिकाभित्रका विद्यमान खानेपानी, सरसफाई तथा स्वच्छतासंग सम्बन्धित तथ्यांकहरु संकलन गरी अध्यावधिक गर्ने र सो को आधारमा आवश्यक कार्यक्रम र क्रियाकलापहरुको पहिचान र प्राथमिकताक्रम निर्धारण गर्ने,
- ❖ कार्यक्रम कार्यान्वयनको लागि लागत-सहभागिताको प्रक्रियाको आधारमा संस्थागत र वित्तीय व्यवस्थापन सुनिश्चित गर्ने,
- ❖ सहभागितामूलक योजना प्रक्रियाका माध्यमबाट समतामूलक, समावेशीकरण र दीगोपना सुनिश्चित गरी गरिब, पिछडिएका र अन्य वञ्चित समुहहरुको खानेपानी, सरसफाई र अन्य स्वस्थकर बानी व्यवहारको लागि आवश्यक सुविधाहरुमा पहुँच सुनिश्चित गर्ने

- ❖ यस गुरुयोजनालाई अन्तर-सम्बन्धित विषयको रूपमा अन्य विकासका योजनाहरूमा पनि समावेश गर्ने तथा यसको सफलतापूर्वक कार्यान्वयन गर्न अन्य आवश्यक उपायहरू समेत अबलम्बन गर्ने ।

### २.३ तयारी विधी एवं प्रक्रिया

गजुरी गाउँपालिकाको खानेपानी, सरसफाइ तथा स्वच्छता गुरुयोजना तयारीको लागि तपशिल बमोजिमको ३ तहमा विभाजन गरिएको थियो :

(क) पूर्व तयारी चरण : यस अन्तर्गत तपसिलका क्रियाकलापहरू सम्पन्न गरिएका थिए :

- डेस्क अध्ययन तथा प्रश्नावली तयारी
- कार्यदल गठन
- गाउँपालिका स्तरीय कार्यशाला सञ्चालन
- समन्वय समिति गठन

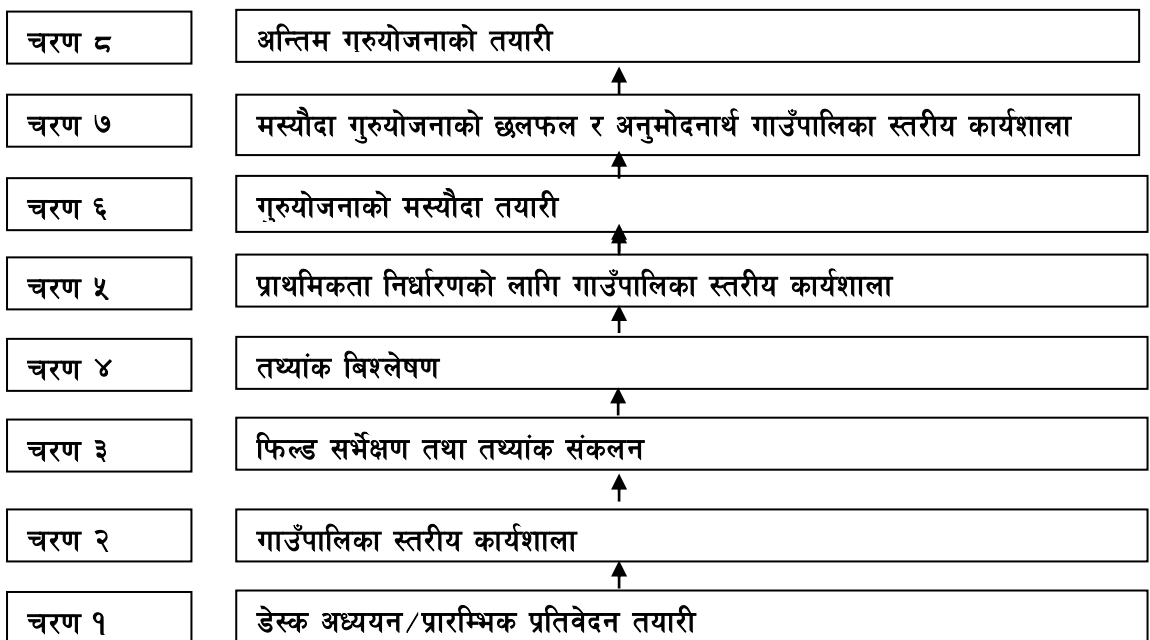
(ख) स्थलगत सर्भेक्षण : यस अन्तर्गत तपसिलका क्रियाकलापहरू सम्पन्न गरिएका थिए :

- स्थलगत तथ्यांक संकलन
- पूर्व सम्भाव्यता अध्ययन
- तथ्यांक विश्लेषण
- प्राथमिकता निर्धारणको लागि गाउँपालिका स्तरीय कार्यशाला

(ग) गुरुयोजना तयारी : यस अन्तर्गत तपसिलका क्रियाकलापहरू सम्पन्न गरिएका थिए :

- गुरुयोजनाको मस्यौदा तयारी
- मस्यौदा गुरुयोजनाको छलफल र अनुमोदनार्थ गाउँपालिका स्तरीय कार्यशाला
- अन्तिम गुरुयोजनाको तयारी

खानेपानी, सरसफाइ तथा स्वच्छता गुरुयोजना तयारी तपशिल बमोजिम संक्षेपीकरण गर्न सकिन्छ :





## २.४ सिमितता

यस खानेपानी, सरसफाइ तथा स्वच्छता गुरुयोजना गाउँपालिकाको विकासको निम्ति पूर्णरूपमा सहयोगी रहेपनि यसका आफ्ना केही सीमितताहरू रहनेछन् । यस गुरुयोजनाको स्वामित्व, कार्यान्वयन तथा अनुगमनका लागि गजुरी गाउँपालिकाको जिम्मेवारी हो । यस गुरुयोजनाको आधारमा कतिपय आयोजनाहरू सहज तरिकाले कार्यान्वयनमा ल्याउने सकिने हुन्छन् भने कतिपय आयोजनाहरू आर्थिक स्रोत, मानवीय स्रोत र अन्य प्राविधिक कठिनाईका कारणले कार्यान्वयन गर्न कठिन हुन सक्छ । संभावित सिमितताहरूलाई मध्यनजर राख्दै खानेपानी, सरसफाइ र स्वच्छता सम्बन्धी बानी व्यवहार परिवर्तनमा सकारात्मक रूपमा सफलता हासिल गर्नका लागि गाउँपालिका, सरोकारवाला संघसंस्थाहरू सबैसँग सम्बन्ध, समन्वय र सहकार्य गर्दै स्थानीय स्रोत साधन पहिचान र परिचालन गर्न सकेमा खानेपानी, सरसफाइ तथा स्वच्छताको क्षेत्रको दीगो विकासमा सहयोग पुग्नेछ र सिमितताहरूलाई न्यून गर्न सकिने हुन्छ । गुरुयोजनाको कार्यान्वयन गाउँपालिकाले गर्ने हुँदा यसको आर्थिक, प्राविधिक र अन्य क्षमतालाई समेत बिचार गरी यस गुरुयोजनाले ठूला र बृहत आयोजना भन्दा स्थानीय आवश्यकता अनुसारको साना खालका आयोजनाहरूमा ध्यान केन्द्रित गर्नु मनासिव हुन्छ ।

## २. गाउँपालिकाको संक्षिप्त परिचय

नेपालको संविधान २०७२ तथा संघीय संरचना अनुसार ७ प्रदेश मध्ये प्रदेश नं ३ मा रहेको धादिङ्ग जिल्लामा ११ गाउँपालिका तथा २ नगरपालिका गरी १३ स्थानीय तहको व्यवस्था गरिएको छ । नेपालको प्रदेश न. ३ मा पर्ने धादिङ्ग जिल्लाको सदरमुकाम धादिङ्गबेंशीवाट करिब २० किमीको दुरिमा र काठमाडौं देखि करिब ६० किमीको दुरिमा पृथ्वी राजमार्गमा गजुरी गाउँपालिका रहेको छ । जसको कुल क्षेत्रफल १३८.६६ वर्ग किमी रहेको छ । यस गाउँपालिकाको उत्तरमा शिद्धलेक गाउँपालिका, दक्षिणमा बेनिघाट रोराङ्ग गाउँपालिका र मकवानपुर जिल्ला, पूर्वमा गल्छी गाउँपालिका र पश्चिममा बेनिघाट रोराङ्ग गाउँपालिका रहेको छ । पर्यटकीय तथा धार्मिक साँस्कृतिक पहिचान बोकेको यो गाउँपालिका महाभारत लेकको सुन्दर हरियाली देखि त्रिशुली नदीको मनोरम दृश्यका बीच विभिन्न जातजाति, भाषाभाषी, धर्म, संस्कृति, रीतिरिवाजका मानिसहरु बसोबास गर्ने साभ्ना फूलबारीको रुपमा रहेको छ । गजुरी गाउँपालिकाको ऐतिहासिक नामाकरणका सन्दर्भमा गजुरी भन्ने साविकको गाविस र ठूलो बजार पनि रहेकोले त्यसको नामबाट नै गजुरी गाउँपालिकाको नाम नामाकरण गरिएको छ ।

साविकका गजुरी, पिडा तथा किरानचोक गरी तीन गाविस अन्तर्गतका सबै २७ वडाहरु समायोजन गरी गठन गरिएको यो गाउँपालिकालाई हाल ८ वडामा विभाजन गरिएको छ । गजुरी बजारमा गाउँपालिका कार्यालयको रुपमा सञ्चालन गरिएको छ ।

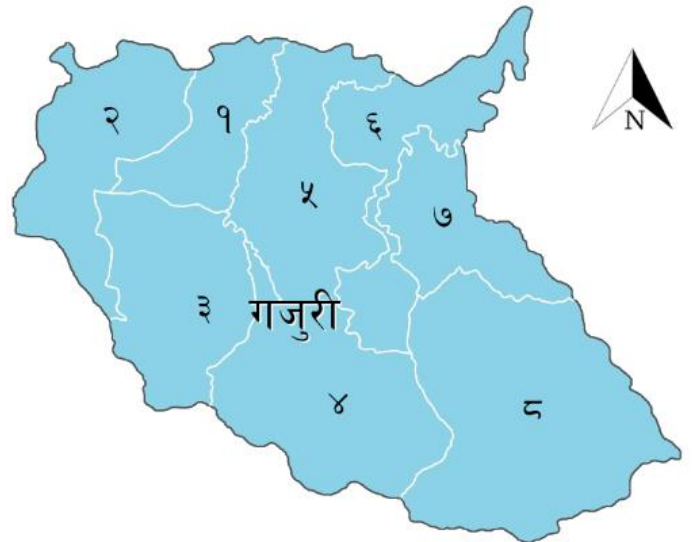
पुनर्संरचना सम्बन्धी थप विवरण देहाय बमोजिम रहेको छ :

तालिका १ : गाउँपालिकाको गठन र समावेश साविक गाविसहरु

वडा नं.	समावेश भएका साविक गाविसहरु	साविक वडाहरु	वडा कार्यालय रहेको स्थान	कैफियत
१	गजुरी	१, ३	गजुरी	



चित्र नं. १ : धादिङ्ग जिल्लाको नक्शा



चित्र नं. २ : गजुरी गाउँपालिकाको नक्शा

२	गजुरी	२, ४, ८	आँपटार बगैचा	
३	गजुरी	५, ६, ७, ९	सुनचरी	
४	पिदा	७, ८, ९	चिउरीखर्क	
५	पिदा	२, ४, ५	घाटवेशी	
६	पिदा	१, ३, ६	जरे बगैचा	
७	किराञ्चोक	६-९	डाँडागाउँ	
८	किराञ्चोक	१-५	बाढभञ्ज्याङ्ग	

स्रोत: जि.स.स., धादिङ्ग

### ३. गाउँपालिकाको सामाजिक-आर्थिक पार्श्वचित्र

#### ३.१ अवस्थिति तथा पहुँच

भौगोलिक रूपमा गजुरी गाउँपालिका विश्व मानचित्रमा २८ डिग्री ७३ मिनेट उत्तरी अक्षांश र ८४ डिग्री ९८ मिनेट पूर्वी देशान्तरमा अवस्थित छ। गजुरी गाउँपालिका नेपालको प्रसिद्ध नदी त्रिशुलीको किनारदेखि मकवानपुर जिल्लाको सिमानासम्म फैलिएर रहेको छ। काठमाडौँलाई तराईसम्म जोड्ने एक मात्र पृथ्वी राजमार्ग यसै गाउँपालिकाबाट भएर जाने भएकोले यसलाई नेपालभरि प्रायः सबैले चिन्दछन्। साविकको गजुरी बजारको निजी भवनलाई भाडामा लिएर गजुरी गाउँपालिकाको कार्यालय सञ्चालन हुँदै आईरहेको छ। पृथ्वी राजमार्गमा पर्ने मलेखु, गजुरी, घाटबेसी, आदमघाट यहाँका मुख्य बजार क्षेत्र हुन्। माछा पाइने प्रख्यात ठाउँ मलेखु बजार पनि यसै गाउँपालिकामा पर्दछ। गजुरी गाउँपालिकाको गजुरी तथा पिडाको केही क्षेत्र पृथ्वी राजमार्गसंग जोडिएको छ। यस गाउँपालिकाको सबै वडामा कच्ची मोटर बाटो पुगेको छ, तर वर्षातको समयमा भने कच्ची बाटाहरुमा गाडी चल्न सक्ने अवस्था रहेको छैन। यस गाउँपालिकामा रहेका महादेवस्थान, गजुरी, घाटबेशी, आदमघाट जस्ता मुख्य बजार क्षेत्रमा निर्माण सामग्रीको उपलब्धता रहेको रहेको छ। यस गाउँपालिकामा वडा नं. ४ र ८ का केही बस्तीहरु बढी दुर्गम रहेका छन्।

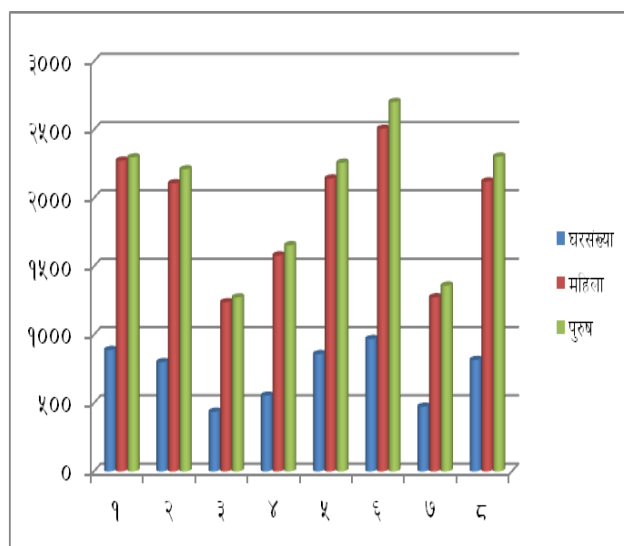
#### ३.२ जनसांख्यिक विवरण

##### ३.२.१ वडागत जनसंख्या

गजुरी गाउँपालिकामा कुल घरसंख्या ५७९१ तथा कूल जनसंख्या ३१३०४ रहेको छ। यसमध्ये महिला १५२४५ (४८.७०%), पुरुष १६०५९ (५१.३०%) रहेको छ। यस गाउँपालिकामा सबैभन्दा बढी जनसंख्या वडा नं ६ मा ५२१० रहेको छ भने सबैभन्दा कम वडा नं ३ मा २५११ रहेको छ।

तालिका २ : गजुरी गाउँपालिकाको जनसंख्याको विवरण

वडा नं.	घर संख्या	जनसंख्या		
		महिला	पुरुष	कूल
१	८८८	२२७४	२२९८	४५७२
२	७९९	२१०८	२२१०	४३१८
३	४३६	१२३८	१२७३	२५११
४	५५४	१५८०	१६५५	३२३५
५	८५८	२१४३	२२५८	४४०१
६	९६८	२५०७	२७०३	५२१०
७	४७३	१२७४	१३५९	२६३३
८	८१५	२१२१	२३०३	४४२४
<b>कूल</b>	<b>५७९१</b>	<b>१५२४५</b>	<b>१६०५९</b>	<b>३१३०४</b>



श्रोत: गजुरी गाउँपालिका, २०७४

चित्र नं. ३ : जनसंख्याको विवरण

##### ३.२.२ उमेर समूह अनुसारको जनसंख्या

गाउँपालिकाको जनसंख्यालाई उमेर समूह अनुसार पनि चार समूहमा विभाजन गरी अध्ययन गरिएको छ। यस अनुसार विश्लेषण गर्दा १८ देखि ६० वर्ष उमेर समूहमा सबैभन्दा बढी जनसंख्या (५५.३१%) रहेको देखिन्छ। यस उमेर समूहमा कुल जनसंख्याको ५० प्रतिशतभन्दा बढी जनसंख्या रहेको छ। यो उमेर समूह आर्थिक रूपमा सक्रिय उमेर समूहको जनसंख्या भएकाले गाउँपालिकामा रोजगारीका

अवसर सिर्जना गरी जनसांख्यिक लाभांशबाट फाइदा लिन सकिने अवस्था रहेको छ । त्यसपछि ५ देखि १७ वर्ष उमेर समूहमा करिब २८.५१% जनसंख्याको हिस्सा रहेको छ, जुन विद्यालय तहको शिक्षामा संलग्न रहने समूह हो । उमेर समूह अनुसारको जनसंख्या देहाय अनुसार रहेको छ :

तालिका ३ : उमेर समूहको आधारमा जनसंख्याको विवरण

उमेर समूह (वर्षमा)	महिला	प्रतिशत	पुरुष	प्रतिशत	जम्मा जनसंख्या	औसत प्रतिशत
५ वर्षभन्दा मुनि	१२३६	८.११	१३८२	८.६१	२६१८	८.३६
५-१७	४३८४	२८.७६	४५४१	२८.२८	८९२५	२८.५१
१८-६०	८४७४	५५.५९	८८४१	५५.०५	१७३१५	५५.३१
६० भन्दा माथि	११५१	७.५५	१२९५	८.०६	२४४६	७.८१
<b>जम्मा</b>	<b>१५२४५</b>	<b>१००.००</b>	<b>१६०५९</b>	<b>१००.००</b>	<b>३१३०४</b>	<b>१००.००</b>

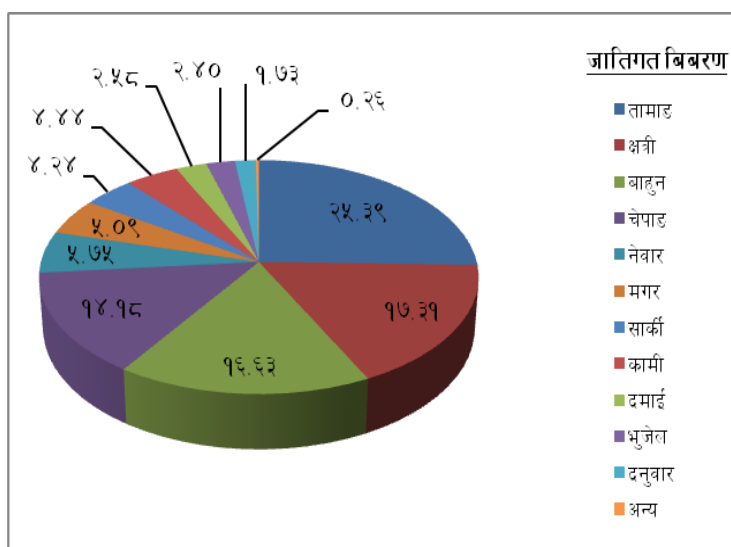
श्रोत: गजुरी गाउँपालिका, २०७४

### ३.२.३ जातिगत विवरण

जनसंख्याको जातिय संरचना अनुसार यस गाउँपालिकामा करिब ५५ प्रतिशत जनजाति रहेका छन् । अधिकांश: तामाङ तथा अन्य जनजातिहरूमा चेपाङ, नेवार, मगर, भुजेल, दनुवार र गुरुङ जातिको बसोवास रहेको छ । यस गाउँपालिकामा करिब ११.२७ प्रतिशत दलित जनसंख्या रहेको छ । यस बाहेक ब्राह्मण, क्षेत्री अन्य जनसंख्या रहेका छन् । यस सम्बन्धी थप विवरण देहायअनुसार रहेको छ :

तालिका ४ : गजुरी गाउँपालिकाको जातिगत विवरण

सि. न.	जातिगत विवरण	जनसंख्या	%
१	तामाङ	७९४९	२५.३९
२	क्षत्री	५४१८	१७.३१
३	बाहुन	५२०६	१६.६३
४	चेपाङ	४४३८	१४.१८
५	नेवार	१७९९	५.७५
६	मगर	१५९२	५.०९
७	सार्की	१३२८	४.२४
८	कामी	१३९१	४.४४
९	दमाई	८०८	२.५८
१०	भुजेल	७५२	२.४०
११	दनुवार	५४३	१.७३
१२	अन्य	८०	०.२६
	<b>कुल</b>	<b>३१३०४</b>	<b>१००</b>



श्रोत: गजुरी गाउँपालिका, २०७४

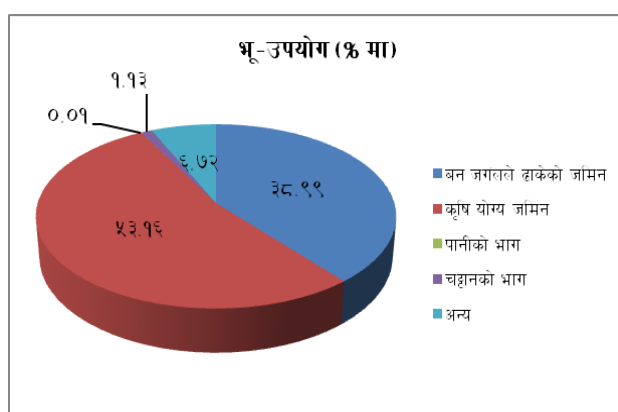
चित्र नं. ४ : जातिगत विवरण

### ३.३ भू-उपयोगको विवरण

यस गाउँपालिकाको सबै भाग पहाडी भू-भाग अन्तर्गत पर्दछ । भौगोलिक सुचना प्रणाली (GIS) अनुसार यस गाउँपालिकाको भू-धरातललाई भिरालोपनको आधारमा वर्गीकरण गर्दा ३०<sup>०</sup> भन्दा माथि अर्थात ठाडो भिरालो भएका जग्गाहरु जहाँ वस्ती जोखिमपूर्ण हुन सक्ने सम्भावना बढी हुन्छ त्यस्ता जग्गाहरु नै करिब ५२% रहेको पाइएको छ । समतल जमीन (५<sup>०</sup> भन्दा कम भिरालोपना) को परिमाण कूल जग्गाको करिब ४ प्रतिशत मात्र रहेको छ । धेरैजसो वस्तीहरु तथा खेती ५<sup>०</sup> देखि ३०<sup>०</sup> सम्मको भिरालोमा रहेको पाइन्छ । गाउँपालिकाको कुल भूगोलको ५४.०६% वनजंगल र ७३.७१% जमिनमा खेती गर्ने गरिएको पाइन्छ । भिरालो जमिनमा समेत खेती गर्ने गरिएको हुँदा गह्रा खेती प्रणालीलाई प्रभावकारी रूपमा अवलम्बन गर्नुपर्ने देखिन्छ । त्यसैगरि आधाभन्दा बढी जमीन कृषि योग्य भनिएता पनि धेरै जसो यस्ता क्षेत्रहरुमा सिंचाइको अभावले गर्दा आकासे पानीमा नै भर पर्नु परेको छ । यसबाहेक कुल जमिनको २ प्रतिशत भन्दा कम भूमि पानी तथा चट्टानको भाग रहेको छ । यस बारेमा थप जानकारी तलको तालिकामा दिइएको छ :

तालिका नं. ५ : भू-उपयोगको विवरण

क्र. स.	भू-उपयोग	क्षेत्रफल (ब.कि.मी)	प्रतिशत
१	वन जंगलले ढाकेको जमिन	५४.०६	३८.९९
२	कृषि योग्य जमिन	७३.७१	५३.९६
३	पानीको भाग	०.०१	०.०१
४	चट्टानको भाग	१.५६	१.१३
५	अन्य	९.३२	६.७२
		१३८.६६	१००



चित्र नं. ३ : भू-उपयोगको विवरण

स्रोत: स्थलरूप नक्सा, नापी विभाग

### ३.४. आर्थिक स्थिति

यस गाउँपालिकामा मुख्य आर्थिक क्रियाकलाप तथा परिवारको आम्दानीको स्रोतहरुमा कृषि (२८.४४%) तथा पशुपालन (२५.६९%) रहेको छ । त्यसपछि क्रमशः दैनिक ज्यालादारी (२४.५२%), गैर कृषि व्यवसाय (८.०४%), वैदेशिक रोजगारी (५.२५%), जागिर/नोकरी (४.१७%) तथा दुग्ध पदार्थ र अण्डा बिक्री (१.२५%) आदि यहाँको आम्दानीको स्रोतहरु हुन् । यस गाउँपालिकामा १ वटा ग्यास उद्योग, ४ वटा क्रसर उद्योग तथा करिब १०० वटा बालुवा वासिङ्ग सेन्टर रहेका छन् । त्यसैगरी स:मिल तथा मिलहरु पनि रहेका छन् । पृथ्वी राजमार्गमा पर्ने मलेखु, गजुरी, घाटबेसी, आदमघाट यहाँका मुख्य बजार क्षेत्र हुन् । यस गाउँपालिकाको पृथ्वी राजमार्गमा होटल व्यवसाय संचालन भईरहेको छ । यहाँ रहेका क वर्गका बैङ्कहरुमा राष्ट्रिय वाणिज्य बैङ्क, प्रभु बैङ्क, र ख वर्गका बैङ्कमा मुक्तिनाथ बैङ्क र माछापुच्छ्रे बैङ्क रहेका छन् भने सहकारीहरु २० वटा रहेका छन् । यस गाउँपालिकामा पर्यटकीय रूपले महत्वपूर्ण च्याफ्टिङ्ग व्यवसाय पनि सञ्चालनमा रहेको छ ।

तालिका ६ : प्रमुख आर्थिक क्रियाकलाप/परिवारको आम्दानीका स्रोतहरु

वडा	कृषि	पशुपालन	गैर कृषि व्यवसाय	दैनिक ज्यालादारी	जागिर/नोकरी	वैदेशिक रोजगारी	दुग्ध पदार्थ र अण्डा बिक्री	अन्य	जम्मा
१	५६१	४०८	२७५	५०६	१६६	१६३	३३	७९	२१९१

२	६१४	५८५	२३३	४८०	११६	१५६	६१	१८८	२४३३
३	३७३	३२६	५३	३५५	२७	५६	२	१७	१२०९
४	५३२	५२३	७२	४६३	२७	६६	१४	१४	१७११
५	७२७	७००	२२०	५७६	१०३	१३३	९	१४	२४८२
६	७८६	७१६	२६३	८७८	११२	१७४	६०	७०	३०५९
७	४५२	४१९	८२	२५०	४९	५४	१३	२०	१३३९
८	६८२	५९३	१३९	५६७	९३	७१	१५	३८	२१९८
जम्मा	४७२७	४२७०	१३३७	४०७५	६९३	८७३	२०७	४४०	१६६२२
प्रतिशत	२८.४४	२५.६९	८.०४	२४.५२	४.१७	५.२५	१.२५	२.६५	१००.००

श्रोत: गजुरी गाउँपालिका, २०७४

यस गाउँपालिकामा आफ्नो कृषि उत्पादनबाट परिवारलाई खान पुग्ने वडागत विवरण तलको तालिकामा दिइएको छ :

तालिका ७ : कृषि उत्पादनबाट खान पुग्ने घरपरिवार

वडा	०-३ महिना	४-६ महिना	७-९ महिना	१०-११ महिना	१२ महिना	जम्मा
१	३७३	२०७	७०	३५	२०३	८८८
२	२७५	१८०	७१	४०	२३३	७९९
३	३२	१४४	६१	४५	१५४	४३६
४	४७	२८९	९३	२६	९९	५५४
५	१५९	३२६	८९	१७	२६७	८५८
६	३०६	३२०	७५	७	२६०	९६८
७	२५	२०९	२५	२	२१२	४७३
८	११०	३०८	१६५	३५	१९७	८१५
जम्मा	१३२७	१९८३	६४९	२०७	१६२५	५७९१
प्रतिशत	२२.९१	३४.२४	११.२१	३.५७	२८.०६	१००

श्रोत: गजुरी गाउँपालिका, २०७४

### ३.५. भौतिक पूर्वाधार

यस गाउँपालिकामा भौतिक पूर्वाधारको क्षेत्रमा मुख्य गरी पक्की बाटोमा करिब २० किमी रहेको छ भने अन्य ग्राभेल तथा कच्ची बाटो रहेको छ । मुख्य गरी बाघखोर-चेपाङ्ग, भदौरे-च्याग्ली, मलेखु-चेपाङ्ग, आदमघाट-लिनेफेदी, गजुरी-नान्गी बाटो, गजुरी-वालसिङ्ग-शादीखोला-मकवानपुर, दस्यालखोला थुम्की चौतारा, दस्याल खोला स्योउदिनी तथा आदमघाट लिस्नेफेदी बाटोहरु रहेका छन् । जसले लगभग १५० कि. मी. बाटो समेटेको छ । यहाँ लगभग ५ वटा पक्की पुल र ४ वटा भोलुङ्गे पुलहरु रहेका छन् । यस गाउँपालिकामा २ वटा लघु जलविद्युत आयोजना रहेका छन् जसमा वडा नं. ४ मा दरियाल खोला जलविद्युत आयोजना र वडा नं. ६ मा बेल्लु जलविद्युत आयोजना रहेको छ । यस गाउँपालिकामा सबै वडाहरुमा विद्युतको पहुँच पुगेको छ । यस ठाउँका बासिन्दाहरुले बैकल्पिक उर्जाको रुपमा सोलार प्रयोग गरेको पाइन्छ । सञ्चारको सन्दर्भमा नेपाल टेलिकमको र एनसेलको टेलिफोन, मोबाइलको पहुँच सबै वडाहरुमा पुगेको छ । ईन्टरनेट लगायत राष्ट्रिय र स्थानीय तहको पत्रपत्रिकाहरुको पहुँच पनि यस गाउँपालिकामा पुगेको छ ।

## ३.६. सामाजिक पूर्वाधार

### ३.६.१ स्वास्थ्य सेवा

स्वास्थ्य क्षेत्रको अवस्थामा यस गाउँपालिकामा ४ वटा स्वास्थ्य चौकी, १ वटा निजी अस्पताल तथा एक सामुदायिक अस्पताल रहेका छन् । ती अस्पतालहरूमा चिकित्सक सहितका स्वास्थ्य सेवा उपलब्ध रहेका छन् । यस गाउँपालिकामा एम्बुलेन्स सेवा करिब ५ वटा रहेका छन् । स्वास्थ्य संस्थाहरूबाट प्राप्त विवरण अनुसार यस गाउँपालिकाका जनताहरूमा लाग्ने रोगहरूमध्ये निमोनिया, रुघाखोकी, भाडा पखाला, ज्वरो, छालाको रोग, आउँ आदि हुन् ।

### ३.६.२ शिक्षा

यस गाउँपालिकाको करिब ७२.८० प्रतिशत जनसंख्या साक्षर र २७.२० प्रतिशत निरक्षर रहेको छ । साक्षर जनसंख्यामध्ये ७८.५ प्रतिशत पुरुष रहेका छन् भने ६६.८ प्रतिशत महिला रहेका छन् । यस गाउँपालिकामा जम्मा प्राथमिक/आधारभूतदेखि उच्च माध्यमिकसम्म जम्मा ४४ वटा विद्यालयहरू रहेका छन् । थप विवरण देहायको तालिकामा देखाइएको छ :

तालिका ८ : शैक्षिक संस्थाहरू र बिद्यार्थीको विवरण

वडा नं.	प्राथमिक/आधारभूत	बिद्यार्थी संख्या		माध्यमिक/उच्च मा.बि.	बिद्यार्थी संख्या		जम्मा विद्यालय संख्या	बिद्यार्थी संख्या		
		छात्र	छात्रा		छात्र	छात्रा		छात्र	छात्रा	
१११	४४	२५३	३०९	२	५०६	८२४	६	७५९	११३३	
२	७२२७	३४५	३४४	०	०	०	७	३४५	३४४	
३३	४	१६३१	२०७२	०	०	०	४	१६३	२०७	
४	३३	६३	०७	००००	१	१५२	२२३	४	२६६	३५९
५	३३	१३३	१५९	२	४६२	४७१	५	५९५	६३०	
६६	५	२०६	२३८	१	११६११	१०९१	६	३२२	३४७	
७	५	३००	२३२	१	६११६	०९	६	४२५	३८६	
८	५	२८५	३६५	१	१२५	१५४	६	४४४	५४४	
जम्मा	३६३६	१७९९	१९९०	८	१५२०	१९६०	४४	३३१९	३९५०	

श्रोत: स्थलगत सर्वेक्षण, २०७६

### ३.७ संक्षिप्त सांस्कृतिक विवरण

यस गाउँपालिकामा रहेका ऐतिहासिक रूपमा महत्वपूर्ण धार्मिक तथा सांस्कृतिक रूपले महत्वपूर्ण स्थलहरूमा अपचुली मन्दिर, रुद्रेश्वर, कालिका, गुप्तेश्वर, भद्रकाली, सिद्धेश्वर, ओडारे महादेवस्थान, पिण्डेश्वरी, ईन्द्रायणी, सानो पशुपतिनाथ जस्ता विभिन्न मन्दिरहरू रहेका छन् । जसले यहाको पर्यटकीय तथा सांस्कृतिक महत्व बोकेका छन् । यस गाउँपालिकाको सामाजिक सांस्कृतिक चलनहरू हिन्दू र बौद्ध संस्कृतिमा आधारित रहेको छ । यहाँको मुख्या चाडपर्वमा लोसार, दशैं, तिहार, होली, चैत्र दशैं, माघे साउने संक्रान्ति, जनै पुर्णिमा, तीज र मंसिर पुर्णिमा हुन् ।



### ३.८ संस्थागत अवस्था

यस गाउँपालिकाको कार्यालय गजुरी बजारमा निजी भवनमा भाडामा संचालन गरि राखेको अवस्था रहेको छ र गजुरीको सिरान बजारमा गाउँपालिकाको कार्यालय बन्दै गरेको छ । साथै हरेक वडामा वडा कार्यालयहरू रहेका छन् । यस गाउँपालिकामा बिजुली, कम्प्युटर तथा प्रिन्टरहरूको सुविधाको साथै इन्टरनेटको व्यवस्था पनि रहेको छ । यस गाउँपालिकामा निर्वाचित पदाधिकारी तथा वडाहरूमा वडा सचिव मात्र रहेको अवस्था छ ।

नेपाल सरकारले जारी गरेको स्थानीय तहको सेवा सञ्चालन तथा व्यवस्थापन सम्बन्धी आदेश २०७४ अनुसार स्थानीय तहको कार्य जिम्मेवारी बमोजिम दैनिक प्रशासनिक, कार्यक्रम तथा बजेट, कर्मचारी व्यवस्थापन, कर्मचारीहरूको तलब भत्ता तथा सुविधा लगायतको आर्थिक व्यवस्थापनको लागि प्रमुख प्रशासकिय अधिकृत, लेखापाल, वडा सचिव, विषयगत प्राविधिकहरू (ईन्जिनियर, सब ईन्जिनियर, कृषि प्राविधिक, स्वास्थ्य प्राविधिक, सामाजिक परिचालक आदि), कम्प्युटर अपरेटर, कार्यालय सहायक, कार्यालय सहयोगी कार्यरत रहेका छन् ।

साथै, यस गाउँपालिकामा विभिन्न सरकारी तथा गैरसरकारी संघसस्थाहरू पनि कार्यरत रहेका छन् । ती हुन् – सडक डिभिजन कार्यालय, कृषि सामग्री संस्थान, ईलाका हुलाक कार्यालय, आयुर्वेदिक कार्यालय, ईलाका कार्यालय, ट्राफिक कार्यालय, नेपाली सेनाको देवीदल गण, सशस्त्र प्रहरीको गण आदि रहेका छन् । यस गाउँपालिकामा सरकारी संस्थाका अलावा विभिन्न राष्ट्रिय अन्तर्राष्ट्रिय गैह्र सरकारी संस्थाहरू पनि कार्यरत रहेका छन् । ती संस्थाहरूमा Save the Children, OXFAM, UMN, RWSSFDB, FELM, Christian Aid, PAF र स्थानीय संस्थाहरू रहेका छन् । ती संस्थाहरूले काम गर्ने क्षेत्रहरू खानेपानी तथा सरसफाइ, शिक्षा, स्वास्थ्य, अस्थायी आवास, पोषणहरू रहेका छन् ।

### ३.९ स्थानीय जनशक्तिको विवरण

स्थानीय स्तरमा आयोजना कार्यान्वयन गर्न स्थानीय मानव श्रोतको रूपमा विषयगत दक्ष जनशक्तिको महत्वपूर्ण भूमिका हुने गर्दछ । त्यस्तै खानेपानी, सरसफाइ तथा स्वच्छता सम्बन्धी कार्यक्रम सञ्चालन गर्नको लागि पनि विभिन्न किसिमका जनशक्तिहरू आवश्यक पर्दछ । यी जनशक्तिहरूमा ईन्जिनियर, सब-ईन्जिनियर, मिस्त्री, कालिगढ, प्लम्बर, खा.पा.स.टे., पम्प अपरेटर, सामाजिक परिचालक, महिला स्वास्थ्य कार्यकर्ता तथा लेखा सम्बन्धी जनशक्ति आदि हुन् । यस गाउँपालिकाभित्र पनि यी जनशक्तिहरू उपलब्ध रहेका छन् । यस अलावा अन्य विषयगत दक्ष जनशक्तिहरूमा कृषि प्राविधिक, पशु प्राविधिक, स्वास्थ्य सम्बन्धी जनशक्ति (हेल्थ असिस्टेन्ट, अ.हे.ब, अनमी, नर्स आदि) विद्युत प्राविधिक, सिकर्मी, डकर्मी, आदि पनि रहेका छन् ।

## ४. खानेपानी, सरसफाइ तथा स्वच्छताको विद्यमान स्थिति

### ४.१ विद्यमान जलश्रोतहरूको विश्लेषण

#### ४.१.१ जलश्रोतको बर्तमान अवस्था तथा घनत्व

स्थलगत सर्भेक्षणबाट प्राप्त तथ्यांकहरूको विश्लेषण अनुसार गजुरी गाउँपालिकामा ७९ वटा जलश्रोतहरू रहेका छन् । ती सबै श्रोतहरू खानेपानी आयोजनाको लागि प्रयोग गरिएका छन्, जसमध्ये ६७ वटा श्रोतहरू पुरानो खानेपानी आयोजना र १२ वटा श्रोतहरू नयाँ प्रस्तावित आयोजनाको लागि प्रयोग गरिएका छन् । यी श्रोतहरूमध्ये पानीको क्षमता/बहावको आधारमा बर्गीकरण गर्दा पानीको बहाव ०.१ लिटर प्रति सेकेन्ड भन्दा कम रहेको श्रोत मात्र ४ वटा छन् भने पानीको बहाव ०.१ देखि ०.५ लिटर प्रति सेकेन्ड भएको श्रोतहरू ६६ वटा रहेका छन् । त्यस्तै, पानीको बहाव ०.५ देखि १ लिटर प्रति सेकेन्ड भएका श्रोतहरू ६ वटा रहेका छन् भने १ लिटर प्रति सेकेन्ड भन्दा बढी पानीको बहाव भएको श्रोतहरू ३ वटा छन् । यस सम्बन्धी वडागत विवरण तलको तालिकामा दिइएको छ ।

तालिका ९ : जलश्रोतको बर्तमान अवस्था तथा पानीको बहाव

वडा	श्रोतको संख्या	श्रोतको क्षमता (लि./से.)				जलश्रोतको प्रयोग				कैफियत
		< ०.१	०.१-०.५	०.५-१.०	> १.०	खानेपानी	सिंचाई	जल बिद्युत	अन्य	
१	१०	०	७	१	२	१०	०	०	०	पुरानो
२	५	१	३	१	०	५	०	०	०	पुरानो
	२	०	२	०	०	२	०	०	०	नयाँ
३	१८	१	१५	२	०	१८	०	०	०	पुरानो
	३	०	३	०	०	३	०	०	०	नयाँ
४	२	०	२	०	०	२	०	०	०	पुरानो
	२	०	२	०	०	२	०	०	०	नयाँ
५	१३	२	९	१	१	१३	०	०	०	पुरानो
	१	०	०	१	०	१	०	०	०	नयाँ
६	७	०	७	०	०	७	०	०	०	पुरानो
	२	०	२	०	०	२	०	०	०	नयाँ
७	६	०	६	०	०	६	०	०	०	पुरानो
	१	०	१	०	०	१	०	०	०	नयाँ
८	६	०	६	०	०	६	०	०	०	पुरानो
	१	०	१	०	०	१	०	०	०	नयाँ
जम्मा	७९	४	६६	६	३	७९	०	०	०	

श्रोत: स्थलगत सर्भेक्षण, २०७६

#### ४.१.२ जलश्रोतको किसिम र बर्तमान अवस्था

स्थलगत सर्भेक्षणबाट प्राप्त तथ्यांकहरूको विश्लेषण अनुसार यस गाउँपालिकामा भएका ५९ वटा विद्यमान खानेपानी तथा सरसफाइ आयोजनाहरूको लागि ६७ वटा पानीको श्रोतहरू प्रयोग गरिएको छ भने प्रस्तावित १२ वटा नयाँ आयोजनाहरूको लागि प्रयोग गरिने १२ वटा श्रोतहरू समेत जम्मा ७९ वटा श्रोतहरू रहेका छन् । यी सबै जलश्रोतहरूको विश्लेषण गर्दा ६७ वटा मूल (Spring) र ११ वटा खोला (Stream) रहेका छन् भने १ वटा ईनार/कुवा रहेका छन् । यी सबै जलश्रोतहरूको बर्तमान अवस्थाको विश्लेषण गर्दा ५३ वटा श्रोतहरू सामान्य अवस्थामा रहेका छन् भने २१ वटा श्रोतहरूमा

पानीको बहाव घटेको देखिन्छ र ५ वटा श्रोतमा पानी सुकेको स्थिति छ । यस सम्बन्धी वडागत विवरण तलको तालिकामा दिइएको छ ।

तालिका १० : जलश्रोतको किसिम र बर्तमान अवस्था

वडा	श्रोतको संख्या	श्रोतको किसिम			श्रोतको बर्तमान अवस्था				कैफियत
		मूल	खोला	अन्य	सामान्य	सुकेको	घटेको	सरेको	
१	१०	९	१	०	७	०	३	०	पुरानो
२	५	५	०	०	३	१	१	०	पुरानो
	२	२	०	०	२	०	०	०	नयाँ
३	१८	१५	३	०	११	२	५	०	पुरानो
	३	३	०	०	३	०	०	०	नयाँ
४	२	२	०	०	२	०	०	०	पुरानो
	२	२	०	०	२	०	०	०	नयाँ
५	१३	९	३	१*	७	२	४	०	पुरानो
	१	१	०	०	१	०	०	०	नयाँ
६	७	६	१	०	५	०	२	०	पुरानो
	२	१	१	०	२	०	०	०	नयाँ
७	६	६	०	०	३	०	३	०	पुरानो
	१	१	०	०	१	०	०	०	नयाँ
८	६	४	२	०	३	०	३	०	पुरानो
	१	१	०	०	१	०	०	०	नयाँ
जम्मा	७९	६७	११	१	५३	५	२१	०	

श्रोत: स्थलगत सर्वेक्षण, २०७६

\*ईनार/कुवा

## ४.२ खानेपानीको अवस्था

### ४.२.१ घरायसी खानेपानीको अवस्था

#### ४.२.१.१ सुधारिएको खानेपानी प्रणालीको पहुँच र अवस्था

स्थलगत सर्वेक्षणबाट प्राप्त तथ्यांकहरूको विश्लेषण अनुसार गजुरी गाउँपालिकामा सुधारिएको खानेपानी प्रणालीको पहुँचबाट लाभान्वित भएका कूल घरसंख्याको आधारमा ५५.९३% तथा कुल जनसंख्याको आधारमा ५५.५८% छन् । साथै, सुधारिएको खानेपानी प्रणालीको पहुँचबाट कूल घरसंख्याको आधारमा ४४.०७% तथा कुल जनसंख्याको आधारमा ४४.४२% हालसम्म पनि बञ्चित छन् र परम्परागत रूपमा कुवा, पँधेरो, खोलानाला आदि श्रोतहरूको माध्यमबाट पानीको आवश्यकता पूर्ति गर्दै आईरहेका छन् । तलको तालिकामा वडागत रूपमा सुधारिएको खानेपानी प्रणालीको पहुँच भएको र नभएको विवरण दिइएको छ ।

तालिका ११ : विद्यमान सुधारिएको खानेपानी प्रणालीको पहुँचको अवस्था

वडा नं.	सुधारिएको खानेपानी प्रणाली				नसुधारिएको खानेपानी प्रणाली				कैफियत
	लाभान्वित घरसंख्या	प्रतिशत	लाभान्वित जनसंख्या	प्रतिशत	घरसंख्या	प्रतिशत	जनसंख्या	प्रतिशत	
१	८२१	९२.४५	४३०७	९४.२०	६७	७.५५	२६५	५.८०	
२	४२९	५३.६९	२४१९	५६.०२	३७०	४६.३१	१८९९	४३.९८	

३	३०१	६९.०४	१७३६	६९.१४	१३५	३०.९६	७७५	३०.८६	
४	५१	९.२१	२७७	८.५६	५०३	९०.७९	२९५८	९१.४४	
५	७१४	८३.२२	३७०१	८४.०९	१४४	१६.७८	७००	१५.९१	
६	४८३	४९.९०	२६४४	५०.७५	४८५	५०.१०	२५६६	४९.२५	
७	२३१	४८.८४	१२२२	४६.४१	२४२	५१.१६	१४११	५३.५९	
८	२०९	२५.६४	१०९४	२४.७३	६०६	७४.३६	३३३०	७५.२७	
कूल	३२३९	५५.९३	१७४००	५५.५८	२५५२	४४.०७	१३९०४	४४.४२	

श्रोत: स्थलगत सर्वेक्षण, २०७६

### ४.२.१.२ आयोजनाहरूको प्रविधि अनुसार बर्गीकरण

यस गाउँपालिकाको भौगोलिक अवस्थिति अनुसार पहाडी भूभाग भएकोले प्रविधिको आधारमा यहाँ विद्यमान ५९ वटा खानेपानी आयोजनाहरूमध्ये ५४ वटा आयोजनाहरू ग्राभिटी प्रणालीको रहेका छन् भने ५ वटा आयोजनाहरू लिफ्ट प्रविधिबाट सञ्चालित छन् । यसबाट यस गाउँपालिकाको कूल ३२३९ घर र १७४०० जनसंख्यालाई स्वच्छ खानेपानीको सेवा उपलब्ध भएको छ । सेवास्तरको आधारमा ती ५९ वटा खानेपानी आयोजनाहरूलाई बर्गीकरण गर्दा ३८ वटा आयोजना सामुदायिक धारा र २१ वटा आयोजना एक घर एक धारा अन्तर्गत सञ्चालनमा रहेको छ । तलको तालिकामा वडागत रूपमा सुधारिएको खानेपानीको पहुँचको अवस्था र विवरण दिईएको छ ।

तालिका १२ : खानेपानी आयोजनाहरूको प्रविधि अनुसार बर्गीकरण

वडा	लाभान्वित		खानेपानी आयोजनाको प्रकार			आयोजनाको प्रकार		कैफियत
	घरसंख्या	जनसंख्या	ग्राभिटी	लिफ्ट	अन्य	सामुदायिक धारा	एक घर एक धारा	
१	८२१	४३०७	८	०	०	३	५	
२	४२९	२४१९	५	०	०	४	१	
३	३०१	१७३६	१५	०	०	१२	३	
४	५१	२७७	२	०	०	०	२	
५	७१४	३७०१	१०	१	०	७	४	
६	४८३	२६४४	३	४	०	३	४	
७	२३१	१२२२	६	०	०	४	२	
८	२०९	१०९४	५	०	०	५	०	
कूल	३२३९	१७४००	५४	५	०	३८	२१	

श्रोत: स्थलगत सर्वेक्षण, २०७६

### ४.२.१.३ आयोजनाहरूको सञ्चालन स्थिति

यस गाउँपालिकामा निर्मित ५९ वटा विद्यमान खानेपानी आयोजनाहरूबाट सेवा प्राप्त ३२३९ घरधुरीहरूमध्ये पूर्ण रूपमा सञ्चालित आयोजनाबाट ७२.०६% घरधुरी लाभान्वित रहेका छन् । त्यस्तै, आंशिक रूपमा सञ्चालित आयोजनाबाट १७.७५% घरधुरी लाभान्वित रहेका छन् भने सेवाबाट १०.५३% घरधुरी बञ्चित भएका छन् र यसमध्ये वडा ८ को १०५ घरधुरी एक वटा निर्माणाधीन आयोजना अन्तर्गत पर्दछ । तलको तालिकामा वडागत रूपमा विद्यमान खानेपानी आयोजनाहरूको सञ्चालन स्थितिको अवस्था र विवरण दिईएको छ ।

तालिका १३ : खानेपानी आयोजनाहरूको सञ्चालन स्थिति

वडा नं.	लाभान्वित घरसंख्या	पूर्ण सञ्चालित		आँशिक सञ्चालित		सञ्चालनमा नभएको		कैफियत
		घरसंख्या	प्रतिशत	घरसंख्या	प्रतिशत	घरसंख्या	प्रतिशत	
१	८२१	७१०	८६.४८	१११	१३.५२	०	०.००	
२	४२९	२००	४६.६२	१०५	२४.४८	१२४	२८.९०	
३	३०१	२५४	८४.३९	४७	१५.६१	०	०.००	
४	५१	५१	१००.००	०	०.००	०	०.००	
५	७१४	५४०	७५.६३	१६३	२२.८३	११	१.५४	
६	४८३	३३८	६९.९८	४०	८.२८	१०५*	२१.७४	
७	२३१	६७	२९.००	७४	३२.०३	९०	३८.९६	
८	२०९	१७४	८३.२५	३५	१६.७५	०	०.००	
कूल	३२३९	२३३४	७२.०६	५७५	१७.७५	३४१	१०.५३	

श्रोत: स्थलगत सर्वेक्षण, २०७६

\* १०५ घर निर्माणाधिन आयोजना अन्तर्गत

त्यस्तै, यस गाउँपालिकामा निर्मित ५९ वटा विद्यमान खानेपानी आयोजनाहरूलाई बर्गीकरण गर्दा पूर्ण रुपमा सञ्चालित आयोजनाहरू ४० वटा (६७.८०%) रहेका छन् भने आँशिक रुपमा सञ्चालित आयोजनाहरू १५ वटा (२५.४२%) रहेका छन् र सञ्चालन नभएका आयोजनाहरू ४ वटा (६.७८%) रहेका छन्। तलको तालिकामा वडागत रुपमा विद्यमान खानेपानी आयोजनाहरूको सञ्चालन स्थितिको अवस्था र विवरण दिईएको छ।

तालिका १४ : खानेपानी आयोजनाहरूको सञ्चालन स्थिति

वडा नं.	आयोजना संख्या	पूर्ण सञ्चालित		आँशिक सञ्चालित		सञ्चालनमा नभएको		कैफियत
		आयोजना संख्या	प्रतिशत	आयोजना संख्या	प्रतिशत	आयोजना संख्या	प्रतिशत	
१	८	६	७५.००	२	२५.००	०	०.००	
२	५	२	४०.००	२	४०.००	१	२०.००	
३	१५	११	७३.३३	४	२६.६७	०	०.००	
४	२	२	१००.००	०	०.००	०	०.००	
५	११	८	७२.७३	२	१८.१८	१	९.०९	
६	७	५	७१.४३	१	१४.२९	१	१४.२९	
७	६	२	३३.३३	३	५०.००	१	१६.६७	
८	५	४	८०.००	१	२०.००	०	०.००	
कूल	५९	४०	६७.८०	१५	२५.४२	४	६.७८	

श्रोत: स्थलगत सर्वेक्षण, २०७६

\* १ वटा निर्माणाधिन आयोजना

### खानेपानी आयोजनाहरूको मर्मत/पुनःस्थापना/पुनर्निर्माणको अवस्था

यस गाउँपालिकामा रहेका ५९ वटा खानेपानी आयोजनाहरूमध्ये ४० वटा पूर्ण रुपमा सञ्चालित रहेका छन् भने वडा नं. ६ स्थित १ वटा आयोजना निर्माणाधिन अवस्थामा रहेका छन्। तीमध्ये ४ वटा आयोजनामा सामान्य मर्मतको आवश्यकता देखिन्छ, ५ वटा आयोजनामा ठूलो खालको मर्मतको आवश्यकता छ, २८ वटा आयोजनामा पुनःस्थापनाको आवश्यकता देखिन्छ भने ४ वटा आयोजनामा पुनर्निर्माणको आवश्यकता देखिन्छ। पूर्ण रुपमा सञ्चालित कतिपय आयोजनाहरूमा पनि अवस्था हेरि पुनःस्थापनाको आवश्यकता रहेको छ। यस सम्बन्धी खानेपानी आयोजनाहरूको वडागत विवरण तलको तालिकामा दिईएको छ।

तालिका १५ : खानेपानी आयोजनाहरूको मर्मत/पुनःस्थापना/पूनीर्माणको स्थिति

वडा नं.	सामान्य मर्मतको आवश्यकता भएको आयोजना संख्या	ठूलो मर्मतको आवश्यकता भएको आयोजना संख्या	पूनीर्माणको आवश्यकता भएको आयोजना संख्या	पूनीर्माणको आवश्यकता भएको आयोजना संख्या	कैफियत
१	०	०	६	०	
२	०	०	२	१	
३	१	२	६	१	
४	०	०	२	०	
५	०	१	२	१	
६	१	१	२	१	
७	०	०	५	१	
८	२	१	२	०	
कूल	४	५	२७	४	

श्रोत: स्थलगत सर्वेक्षण, २०७६

#### ४.२.१.४ आयोजनाहरूको संस्थागत अवस्था

##### बिद्यमान खानेपानी आयोजनाहरूको उपभोक्ता समितिको स्थिति

जलश्रोत ऐन अनुसार प्रत्येक खानेपानी आयोजनाको निर्माणको लागि मूल वा मूहानको साथमा उपभोक्ता समिति पनि सम्बन्धित जिल्ला जलश्रोत समितिमा विधिवत रुपमा दर्ता हुनु आवश्यक छ । यस गाउँपालिकामा निर्मित ५९ वटा खानेपानी तथा सरसफाइ आयोजनाहरूमध्ये ३८ वटा (६४.४१%) आयोजनामा मात्र उपभोक्ता समिति दर्ता भएको छ भने २१ वटा (३५.५९%) आयोजनामा उपभोक्ता समिति दर्ता नभएको स्थिति रहेको छ । त्यस्तै, ३३ वटा (५५.९३%) आयोजनाको उपभोक्ता समितिमा महिला सदस्यको संख्या कूल सदस्यको २/३ भन्दा बढी रहेका छन् भने २६ वटा (४४.०७%) आयोजनाको उपभोक्ता समितिमा सो संख्या कूल सदस्यको २/३ भन्दा कम रहेका छन् । यस सम्बन्धी वडागत विवरण तलको तालिकामा दिईएको छ ।

तालिका १६ : बिद्यमान खानेपानी आयोजनाहरूको संस्थागत अवस्था (समिति दर्ता र महिला सदस्य)

वडा	आयोजनासंख्या	उपभोक्ता समिति दर्ताको स्थिति				उपभोक्ता समितिमा महिला सदस्यको संख्या			
		भएको	%	नभएको	%	≥ २/३ भएको	%	≤ २/३ भएको	%
१	८	७	८७.५०	१	१२.५०	६	७५.००	२	२५.००
२	५	४	८०.००	१	२०	३	६०	२	४०.००
३	१५	५	३३.३३	१०	६६.६७	४	२६.६७	११	७३.३३
४	२	२	१००	०	०	१	५०	१	५०.००
५	११	९	८१.८२	२	१८.१८	८	७२.७३	३	२७.२७
६	७	५	७१.४३	२	२८.५७	५	७१.४३	२	२८.५७
७	६	४	६६.६७	२	३३.३३	४	६६.६७	२	३३.३३
८	५	२	४०	३	६०	२	४०	३	६०.००
जम्मा	५९	३८	६४.४१	२१	३५.५९	३३	५५.९३	२६	४४.०७

श्रोत: स्थलगत सर्वेक्षण, २०७६

## खानेपानी उपभोक्ता समितिको नियमित बैठक र कार्यालय भवनको स्थिति

यस गाउँपालिकामा रहेका ५९ वटा खानेपानी तथा सरसफाइ आयोजनाहरूको उपभोक्ता समितिहरूमध्ये २० वटाको (३३.९०%) मात्र नियमित बैठक भईरहेको छ भने ३९ वटा (६६.१०%) मा बैठकको नियमितता रहेको छैन। त्यस्तै, ५९ वटा आयोजनाहरूमध्ये १ वटा उपभोक्ता समितिको (१.६९%) मात्र आफ्नै कार्यालय भवन रहेको छ। यस सम्बन्धी वडागत विवरण तलको तालिकामा दिईएको छ।

तालिका १७ : विद्यमान खानेपानी आयोजनाहरूको संस्थागत अवस्था (समिति बैठक र भवन)

वडा	आयोजनासंख्या	उपभोक्ता समितिको नियमित बैठक				उपभोक्ता समितिको कार्यालय भवन			
		भएको	%	नभएको	%	भएको	%	नभएको	%
१	८	५	६२.५०	३	३७.५०	१	१२.५	७	८७.५
२	५	०	०.००	५	१००.००	०	०	५	१००
३	१५	३	२०.००	१२	८०.००	०	०	१५	१००
४	२	०	०.००	२	१००.००	०	०	२	१००
५	११	५	४५.४५	६	५४.५५	०	०	११	१००
६	७	२	२८.५७	५	७१.४३	०	०	७	१००
७	६	४	६६.६७	२	३३.३३	०	०	६	१००
८	५	१	२०.००	४	८०.००	०	०	५	१००
जम्मा	५९	२०	३३.९०	३९	६६.१०	१	१.६९	५८	९८.३१

श्रोत: स्थलगत सर्वेक्षण, २०७६

## खानेपानी उपभोक्ता समितिको बैंक खाता र आय-ब्ययको स्थिति

यस गाउँपालिकामा रहेका ५९ वटा खानेपानी तथा सरसफाइ आयोजनाहरूको उपभोक्ता समितिहरूमध्ये ३१ वटा (५२.५४%) उपभोक्ता समितिको छुट्टै बैंक खाता छ भने २८ वटा (४७.४६%) मा बैंक खाता छैन। त्यस्तै, ३३ वटा (५५.९३%) उपभोक्ता समितिहरूसंग आयब्ययको कागजात रहेको छ भने २६ वटासंग (४४.०७%) आयब्ययको कागजात रहेको छैन। यस सम्बन्धी वडागत विवरण तलको तालिकामा दिईएको छ।

तालिका १८ : विद्यमान खानेपानी आयोजनाहरूको संस्थागत अवस्था (बैंक खाता र आय-ब्यय)

वडा	आयोजनासंख्या	उपभोक्ता समितिको छुट्टै बैंक खाताको स्थिति				उपभोक्ता समितिको आयब्ययको हिसाब किताब/कागजातको स्थिति			
		भएको	%	नभएको	%	भएको	%	नभएको	%
१	८	४	५०.००	४	५०.००	६	७५.००	२	२५.००
२	५	३	६०.००	२	४०.००	३	६०.००	२	४०.००
३	१५	४	२६.६७	११	७३.३३	४	२६.६७	११	७३.३३
४	२	१	५०.००	१	५०.००	१	५०.००	१	५०.००
५	११	८	७२.७३	३	२७.२७	८	७२.७३	३	२७.२७
६	७	५	७१.४३	२	२८.५७	५	७१.४३	२	२८.५७
७	६	४	६६.६७	२	३३.३३	४	६६.६७	२	३३.३३
८	५	२	४०.००	३	६०.००	२	४०.००	३	६०.००
जम्मा	५९	३१	५२.५४	२८	४७.४६	३३	५५.९३	२६	४४.०७

श्रोत: स्थलगत सर्वेक्षण, २०७६

## खानेपानी उपभोक्ता समितिको नबिकरण र लेखापरिक्षणको स्थिति

यस गाउँपालिकामा रहेका ५९ वटा खानेपानी तथा सरसफाइ आयोजनाहरूको उपभोक्ता समितिहरूमध्ये १८ वटा (३०.५१%) उपभोक्ता समितिको मात्र नबिकरण भएको छ भने ४१ वटा (६९.४९%) उपभोक्ता समितिको नबिकरण भएको छैन। त्यस्तै, १६ वटा (२७.१२%) उपभोक्ता समितिहरूको मात्र आयव्ययको लेखापरिक्षण भएको छ भने ४३ वटाको (७२.८८%) लेखापरिक्षण भएको छैन। यस सम्बन्धी वडागत विवरण तलको तालिकामा दिईएको छ।

तालिका १९ : विद्यमान खानेपानी आयोजनाहरूको संस्थागत अवस्था (नबिकरण र लेखापरिक्षण)

वडा	आयोजनासंख्या	उपभोक्ता समितिको नबिकरण				आयव्ययको लेखापरिक्षणको स्थिति			
		भएको	%	नभएको	%	भएको	%	नभएको	%
१	८	४	५०.००	४	५०.००	४	५०.००	४	५०.००
२	५	१	२०.००	४	८०.००	२	४०.००	३	६०.००
३	१५	२	१३.३३	१३	८६.६७	१	६.६७	१४	९३.३३
४	२	०	०.००	२	१००.००	०	०.००	२	१००.००
५	११	५	४५.४५	६	५४.५५	२	१८.१८	९	८१.८२
६	७	३	४२.८६	४	५७.१४	४	५७.१४	३	४२.८६
७	६	२	३३.३३	४	६६.६७	२	३३.३३	४	६६.६७
८	५	१	२०.००	४	८०.००	१	२०.००	४	८०.००
जम्मा	५९	१८	३०.५१	४१	६९.४९	१६	२७.१२	४३	७२.८८

श्रोत: स्थलगत सर्वेक्षण, २०७६

## ४.२.१.५ आयोजनाहरूको मर्मत सम्भारको अवस्था

### विद्यमान खानेपानी आयोजनाहरूको मर्मत सम्भार कोष र कार्यकर्ताको अवस्था

यस गाउँपालिकामा रहेका ५९ वटा खानेपानी तथा सरसफाइ आयोजनाहरूमध्ये २४ वटा (४०.६८%) आयोजनामा मर्मत सम्भार कोष रहेको छ भने ३५ वटा (५९.३२%) आयोजनामा मर्मत सम्भार कोष रहेको छैन। त्यस्तै, २४ वटा (४०.६८%) आयोजनामा मर्मत सम्भार कार्यकर्ता कार्यरत रहेको छ भने ३५ वटा (५९.३२%) आयोजनामा मर्मत सम्भार कार्यकर्ता रहेको छैन। यस सम्बन्धी वडागत विवरण तलको तालिकामा दिईएको छ। (श्रोत:स्थलगत सर्वेक्षण, २०७६)

तालिका २० : विद्यमान खानेपानी आयोजनाहरूको मर्मत सम्भारको अवस्था (कोष र कार्यकर्ता)

वडा	आयोजनासंख्या	मर्मत संभार कोषको स्थिति				मर्मत संभार कार्यकर्ताको स्थिति			
		भएको	%	नभएको	%	भएको	%	नभएको	%
१	८	५	६२.५०	३	३७.५०	५	६२.५०	३	३७.५०
२	५	३	६०.००	२	४०.००	३	६०.००	२	४०.००
३	१५	२	१३.३३	१३	८६.६७	२	१३.३३	१३	८६.६७
४	२	०	०.००	२	१००.००	०	०.००	२	१००.००
५	११	७	६३.६४	४	३६.३६	७	६३.६४	४	३६.३६
६	७	४	५७.१४	३	४२.८६	४	५७.१४	३	४२.८६
७	६	२	३३.३३	४	६६.६७	२	३३.३३	४	६६.६७
८	५	१	२०.००	४	८०.००	१	२०.००	४	८०.००
जम्मा	५९	२४	४०.६८	३५	५९.३२	२४	४०.६८	३५	५९.३२



## बिद्यमान खानेपानी आयोजनाहरूको मर्मत सम्भार कार्यकर्ताको पारिश्रमिक र जगेडा औजारको अवस्था

यस गाउँपालिकामा रहेका ५९ वटा खानेपानी तथा सरसफाइ आयोजनाहरूमध्ये २४ वटा (४०.६८%) आयोजनामा मर्मत सम्भार कार्यकर्तालाई नियमित रूपमा पारिश्रमिक भूक्तानी भईरहेको छ भने ३५ वटा (५९.३२%) आयोजनामा यो अवस्था रहेको छैन । त्यस्तै, १९ वटा (३२.२०%) आयोजनामा मात्र मर्मतको लागि आवश्यक औजार र फिटिङ्गहरूको यथेष्ट जगेडा रहेको छ भने ४० वटा (६७.८०%) आयोजनामा यथेष्ट जगेडा रहेको छैन । यस सम्बन्धी वडागत विवरण तलको तालिकामा दिईएको छ ।

तालिका २१ : बिद्यमान खानेपानी आयोजनाहरूको मर्मत सम्भारको अवस्था (पारिश्रमिक र जगेडा औजार)

वडा	आयोजनासंख्या	मर्मत संभार कार्यकर्ताको पारिश्रमिक भूक्तानीको स्थिति				मर्मतको लागि यथेष्ट जगेडा औजार र फिटिङ्गको स्थिति			
		भएको	%	नभएको	%	भएको	%	नभएको	%
१	८	५	६२.५०	३	३७.५०	४	५०.००	४	५०.००
२	५	३	६०.००	२	४०.००	२	४०.००	३	६०.००
३	१५	२	१३.३३	१३	८६.६७	४	२६.६७	११	७३.३३
४	२	०	०.००	२	१००.००	०	०.००	२	१००.००
५	११	७	६३.६४	४	३६.३६	४	३६.३६	७	६३.६४
६	७	४	५७.१४	३	४२.८६	२	२८.५७	५	७१.४३
७	६	२	३३.३३	४	६६.६७	२	३३.३३	४	६६.६७
८	५	१	२०.००	४	८०.००	१	२०.००	४	८०.००
जम्मा	५९	२४	४०.६८	३५	५९.३२	१९	३२.२०	४०	६७.८०

श्रोत: स्थलगत सर्वेक्षण, २०७६

## ४.२.२ संस्थागत (बिद्यालय/स्वास्थ्य संस्था) खानेपानीको अवस्था

गजुरी गाउँपालिकाको ८ वटा वडाहरूमा प्राथमिक तहदेखि उच्च माध्यमिक तहसम्मका कूल ४४ वटा बिद्यालयमध्ये ३९ वटा (८८.६४%) बिद्यालयमा खानेपानीको सुबिधा उपलब्ध छ भने ५ वटा (११.३६%) बिद्यालयमा खानेपानीको सुबिधा उपलब्ध छैन । त्यस्तै, यस गाउँपालिकाको वडा १, ५, ७ र ८ मा स्वास्थ्य संस्था रहेका छन् र ती संस्थाहरूमा खानेपानीको भएको सुबिधा सम्बन्धी वडागत विवरण तलको तालिकामा दिईएको छ ।

तालिका २२ : संस्थागत खानेपानी आयोजनाहरूको अवस्था

वडा	बिद्यालयको संख्या	बिद्यालयमा खानेपानीको सुबिधाको स्थिति				स्वास्थ्य केन्द्रमा खानेपानीको सुबिधा			
		भएको	%	नभएको	%	भएको	%	नभएको	%
१	६	५	८३.३३	१	१६.६७	१		१	
२	७	६	८५.७१	१	१४.२९	०		०	
३	४	३	७५.००	१	२५.००	०		०	
४	४	४	१००.००	०	०.००	०		०	
५	५	५	१००.००	०	०.००	१		०	
६	६	६	१००.००	०	०.००	०		०	
७	६	५	८३.३३	१	१६.६७	०		१	
८	६	५	८३.३३	१	१६.६७	१		०	
जम्मा	४४	३९	८८.६४	५	११.३६	३		२	

श्रोत: स्थलगत सर्वेक्षण, २०७६

### ४.३. सरसफाइ तथा स्वच्छता

#### ४.३.१. घरायसी सरसफाइ

गजुरी गाउँपालिकामा कूल ५७९१ घरधुरी संख्या रहेका छन् । स्थानीय तहको पूनर्संरचना भई सकेपछि यस गाउँपालिकामा मिति २०७४/११/३० मा नै खुला दिसामुक्त भई सकेको छ । हालसम्म सम्पूर्ण घरहरुमा आफूले आर्थिक अवस्थाले सक्ने किसिमले चर्पी निर्माण गरेर प्रयोगमा ल्याई राखेको अवस्था छ । यहाँका अधिकांश जनताहरुमा चर्पी प्रयोग गरि सकेपछि लगायत अत्यावश्यक ६ अवस्थामा साबुन पानीले हात धुने बानी भएको देखिन्छ । तलको तालिकामा वडागत रूपमा नै घरायसी चर्पी निर्माण भएको विवरण दिईएको छ ।

तालिका २३ : घरायसी चर्पी निर्माणको अवस्था

वडा नं.	कूल घरसंख्या	चर्पी भएको		चर्पी नभएको		खुदिमु घोषणा		कैफियत
		घरसंख्या	प्रतिशत	घरसंख्या	प्रतिशत	भएको	नभएको	
१	८८८	८८८	१००.००	०	०	√		
२	७९९	७९९	१००.००	०	०	√		
३	४३६	४३६	१००.००	०	०	√		
४	५५४	५५४	१००.००	०	०	√		
५	८५८	८५८	१००.००	०	०	√		
६	९६८	९६८	१००.००	०	०	√		
७	४७३	४७३	१००.००	०	०	√		
८	८१५	८१५	१००.००	०	०	√		
कूल	५७९१	५७९१	१००.००	०	०			

श्रोत: स्मारिका, जिल्ला खानेपानी, सरसफाई तथा स्वच्छता समन्वय समिति, २०७५

#### ४.३.२. संस्थागत सरसफाइ

##### ४.३.२.१ बिद्यालय सरसफाइ

गजुरी गाउँपालिकाको वडा १ देखि ८ सम्म प्राथमिक तहदेखि उच्च माध्यमिक तहसम्म गरी जम्मा ४४ वटा बिद्यालयहरु सञ्चालित छन् । स्थलगत सर्वेक्षणबाट प्राप्त तथ्यांक अनुसार जम्मा ४० वटा बिद्यालयहरुमा (९०.९१%) चर्पीको सुबिधा रहेको छ भने मात्र ४ वटा बिद्यालयहरुमा (९.०९%) बिद्यालयमा चर्पीको सुबिधा हालसम्म पनि उपलब्ध छैन । त्यस्तै, निर्माण गरिएका ४० वटा बिद्यालय चर्पीहरुमध्ये पनि १७ वटा (४२.५%) चर्पीहरुमा मात्र पानीको सुबिधा उपलब्ध छ भने बाँकि २३ वटा (५७.५%) चर्पीमा पानीको सुबिधा उपलब्ध छैन । तलको तालिकामा बिद्यालयहरुमा चर्पीको निर्माण भएको र नभएको वडागत विवरण दिईएको छ ।

तालिका २४ : बिद्यालय चर्पी निर्माणको अवस्था

वडा	बिद्यालयको संख्या	बिद्यालयमा चर्पीको अवस्था				चर्पीमा पानीको सुबिधा				कैफियत
		भएको	प्रतिशत	नभएको	प्रतिशत	भएको	प्रतिशत	नभएको	प्रतिशत	
१	६	५	८३.३३	१	१६.६७	१	२०.००	४	८०.००	
२	७	७	१००.००	०	०.००	१	१४.२९	६	८५.७१	
३	४	३	७५.००	१	२५.००	०	०.००	३	१००.००	

४	४	४	१००.००	०	०.००	३	७५.००	१	२५.००	
५	५	५	१००.००	०	०.००	४	८०.००	१	२०.००	
६	६	६	१००.००	०	०.००	३	५०.००	३	५०.००	
७	६	४	६६.६७	२	३३.३३	२	५०.००	२	५०.००	
८	६	६	१००.००	०	०.००	३	५०.००	३	५०.००	
<b>जम्मा</b>	<b>४४</b>	<b>४०</b>	<b>९०.९१</b>	<b>४</b>	<b>९.०९</b>	<b>१७</b>	<b>४२.५०</b>	<b>२३</b>	<b>५७.५०</b>	

श्रोत: स्थलगत सर्वेक्षण, २०७६

### ४.३.२.२ विद्यालयहरूमा निर्मित चर्पीहरूमा सुविधाको आधारमा चर्पीको अवस्था

गजुरी गाउँपालिकामा सञ्चालित ४४ विद्यालयहरूमा चर्पी भएका ४० वटा विद्यालयहरूमध्ये मात्र ३९ वटा (९७.५%) विद्यालयहरूमा छात्रछात्राहरूको लागि छुट्टाछुट्टै दिसा गर्ने कोठाहरू बनेका छन् भने मात्र १ वटामा (२.५%) बनेको छैन। साथै १ वटा विद्यालयमा शिक्षक र विद्यार्थीहरूले साभना कोठाको रूपमा चर्पीको प्रयोग गरिरहेको पाईन्छ। साथै, कुनै पनि विद्यालय चर्पीहरूमा छुट्टै पिसाबघरको सुविधा उपलब्ध छैन। यस सम्बन्धी तलको तालिकामा वडागत रूपमा रहेका विद्यालय चर्पीहरूको उक्त विवरण दिईएको छ।

तालिका २५ : विद्यालय चर्पीमा छात्र र छात्राको चर्पीको अवस्था

वडा	चर्पी भएको विद्यालयको संख्या	छात्र छात्राको लागि छुट्टै चर्पी भएको		छात्र छात्राको लागि छुट्टै चर्पी नभएको		शिक्षक र विद्यार्थीको साभना चर्पी कोठा		कैफियत
		विद्यालय संख्या	प्रतिशत	विद्यालय संख्या	प्रतिशत	विद्यालय संख्या	प्रतिशत	
१	५	५	१००	०	०	०	०	
२	७	७	१००	०	०	०	०	
३	३	३	१००	०	०	०	०	
४	४	३	७५	१	२५	१	२५	
५	५	५	१००	०	०	०	०	
६	६	६	१००	०	०	०	०	
७	४	४	१००	०	०	०	०	
८	६	६	१००	०	०	०	०	
<b>जम्मा</b>	<b>४०</b>	<b>३९</b>	<b>९७.५</b>	<b>१</b>	<b>२.५</b>	<b>१</b>	<b>२.५</b>	

श्रोत: स्थलगत सर्वेक्षण, २०७६

### ४.३.२.३ स्वास्थ्य संस्थाको चर्पीको तथा अन्य सुबिधाको अवस्था

गजुरी गाउँपालिकामा जम्मा ५ वटा सरकारी/सामुदायिक स्वास्थ्य संस्थाहरु रहेका छन् । ती स्वास्थ्य संस्थाहरुमध्ये ४ वटामा खानेपानी तथा चर्पीको सुबिधाहरु उपलब्ध छ भने एक वटामा यी सुबिधाहरु उपलब्ध छैन । यसका साथै ती स्वास्थ्य संस्थाहरुमा भएका चर्पीहरुमा पानीको सुबिधा, महिनावारी स्वच्छता सम्बन्धी सुबिधा तथा औषधीजन्य फोहरहरु फाल्ने सुबिधा पनि उपलब्ध रहेका छन् । तलको तालिकामा वडागत रुपमा यी विवरणहरु दिईएको छ ।

तालिका २६ : स्वास्थ्य संस्थाको चर्पीको तथा अन्य सुबिधाको अवस्था

वडा	स्वास्थ्य संस्था	खानेपानी सुबिधा		चर्पीमा पानीको सुबिधा		महिनावारी स्वच्छता सुबिधा		औषधीजन्य फोहर फाल्ने सुबिधा		कैफियत
		भएको	नभएको	भएको	नभएको	भएको	नभएको	भएको	नभएको	
१	२	√ (१)	√ (१)	√ (१)	√ (१)	√ (१)	√ (१)	√ (१)	√ (१)	
२	—	√	—	—	—	—	—	—	—	
३	—	√	—	—	—	—	—	—	—	
४	—	—	—	—	—	—	—	—	—	
५	१	√	—	√	—	√	—	√	—	
६	—	—	—	—	—	—	—	—	—	
७	१	—	√	√	—	—	√	√	—	
८	१	√	—	√	—	√	—	√	—	

श्रोत: स्थलगत सर्वेक्षण, २०७६

### ४.३.२.४ विद्यालय चर्पीमा महिनावारी स्वच्छता सम्बन्धी सुबिधाको अवस्था

गजुरी गाउँपालिकाको ४० वटा विद्यालयहरुमा भएका चर्पीहरुमा कुनैमा पनि छात्राहरुको लागि महिनावारी स्वच्छता सम्बन्धी सुबिधाको (स्यानीटरी प्याड लगायत सफाई सम्बन्धी अन्य सामग्रीहरु सफा गर्ने, फेर्ने, फ्याँक्ने र जलाउन मिल्ने सुबिधाहरु) व्यवस्था गरिएको छैन । यसले गर्दा महिनावारी भएको बेलामा छात्राहरुलाई अधिक असुबिधा हुने भएकोले विद्यालय व्यवस्थापन समितिहरु र गाउँपालिकाले यथाशिघ्र यस सम्बन्धी सुबिधाको उपलब्धताको सुनिश्चित गर्नु बाञ्छनीय छ । साथै, चर्पी नभएका यस गाउँपालिकाको ४ वटा विद्यालयहरुमा अबिलम्ब सम्बन्धित विद्यालय व्यवस्थापन समितिहरु र गाउँपालिकाले आवश्यक आर्थिक श्रोतको व्यवस्था गरी चर्पी निर्माण गर्न समेत अति आवश्यक छ ।

### ४.३.३ स्वच्छता सम्बन्धी बिद्यमान अवस्था (FGD) को सारांश

वडा	चर्पीको समुचित प्रयोगको अवस्था	साबुन पानीले हात धुने बानीको अवस्था	घरायसी तहको पानी शुद्धीकरणको अवस्था	स्वच्छ र सुरक्षित खानाको प्रयोगको अवस्था	फोहरमैला बिसर्जन र व्यवस्थापनको अवस्था	महिनावारी स्वच्छता व्यवस्थापनको अवस्था	कैफियत
१	वडाभरि भएका सम्पूर्ण जनताहरु चर्पीको प्रयोग गर्छन् । खुला स्थानमा दिसा पिसाब गर्दैनन् ।	करिब ७५% जनताहरु चर्पीको प्रयोग र खेतीको कामधन्दा पश्चात साबुन पानीले हात धुने गर्छन् ।	करिब ३०% जनताहरु फिल्टरको प्रयोग गर्छन् र बाँकिले पानी शुद्धताको लागि घरायसी तहको शुद्धीकरण विधिको खासै प्रयोग गर्दैनन् ।	सागसब्जीहरु पकाउनु भन्दा अघि सफा पानीले धुने गरेको अवस्था छ । दैनिक रुपमा भाँडाकुँडाहरु धुने गरिन्छ ।	बजार क्षेत्रमा फोहरमैला जलाउने गरिन्छ । गाउँघरतिर मलखाद बनाउन प्रयोग गरिन्छ र अन्य फोहर खोलानालामा फाल्ने गरिन्छ ।	करिब ३५% महिलाहरु महिनावारी हुँदा तयारी प्याड प्रयोग गर्छन् भने बाँकि ६५% महिलाहरु परम्परागत घरेलु उपाय (कटनको कपडाको प्रयोग) अपनाउछन् । प्रयोग पश्चात प्याड अरु फोहरसंगै बिसर्जन गरिन्छ ।	
२	वडाभरि भएका सम्पूर्ण जनताहरु चर्पीको प्रयोग गर्छन् । खुला स्थानमा दिसा पिसाब गर्दैनन् ।	करिब ७०% जनताहरु चर्पीको प्रयोग र खेतीको कामधन्दा पश्चात साबुन पानीले हात धुने गर्छन् ।	करिब ३०% जनताहरु फिल्टरको प्रयोग गर्छन् र बाँकिले पानी शुद्धताको लागि घरायसी तहको अन्य शुद्धीकरण विधिको खासै प्रयोग गर्दैनन् । प्राय घरहरुमा खानेपानीको भाँडो छोपेर राख्ने गर्छन् ।	सागसब्जीहरु पकाउनु भन्दा अघि सफा पानीले धुने गरेको अवस्था छ । दैनिक रुपमा भाँडाकुँडाहरु धुने गरिन्छ ।	बजार क्षेत्रमा फोहरमैला जलाउने गरिन्छ । गाउँघरतिर मलखाद बनाउन प्रयोग गरिन्छ र अन्य फोहर खोलानालामा फाल्ने गरिन्छ ।	करिब ३०% महिलाहरु महिनावारी हुँदा तयारी प्याड प्रयोग गर्छन् भने बाँकि ७०% महिलाहरु परम्परागत घरेलु उपाय (कटनको कपडाको प्रयोग) अपनाउछन् । प्रयोग पश्चात प्याड अरु फोहरसंगै बिसर्जन गरिन्छ ।	
३	वडाभरि भएका सम्पूर्ण जनताहरु चर्पीको प्रयोग गर्छन् । खुला स्थानमा दिसा पिसाब गर्दैनन् ।	करिब ६०% जनताहरु चर्पीको प्रयोग र खेतीको कामधन्दा पश्चात साबुन पानीले हात धुने गर्छन् । कहिलेकाँही खरानीले पनि हात धुने गर्छन् ।	करिब १०% जनताहरु फिल्टरको प्रयोग गर्छन् र बाँकिले पानी शुद्धताको लागि घरायसी तहको अन्य शुद्धीकरण विधिको खासै प्रयोग गर्दैनन् ।	सागसब्जीहरु पकाउनु भन्दा अघि सफा पानीले धुने गरेको अवस्था छ । दैनिक रुपमा भाँडाकुँडाहरु धुने गरिन्छ ।	बजार क्षेत्रमा फोहरमैला जलाउने गरिन्छ । गाउँघरतिर मलखाद बनाउन प्रयोग गरिन्छ र अन्य फोहर खोलानालामा फाल्ने गरिन्छ ।	करिब १५% महिलाहरु महिनावारी हुँदा तयारी प्याड प्रयोग गर्छन् भने बाँकि ८५% महिलाहरु परम्परा अनुसार घरेलु उपाय अपनाउछन् । प्रयोग पश्चात प्याड अरु फोहरसंगै बिसर्जन गरिन्छ ।	
४	वडाभरि भएका सम्पूर्ण जनताहरु चर्पीको प्रयोग गर्छन् । खुला स्थानमा दिसा पिसाब गर्दैनन् ।	करिब ५०% जनताहरु चर्पीको प्रयोग र खेतीको कामधन्दा पश्चात साबुन पानीले हात धुने गर्छन् । कहिलेकाँही खरानीले पनि हात धुने गर्छन् ।	करिब ५% मात्र जनताहरु फिल्टरको प्रयोग गर्छन् र बाँकिले पानी शुद्धताको लागि घरायसी तहको अन्य शुद्धीकरण विधिको खासै प्रयोग गर्दैनन् ।	सागसब्जीहरु पकाउनु भन्दा अघि सफा पानीले धुने गरेको अवस्था छ । आवश्यकता अनुसार भाँडाकुँडाहरु धुने गरिन्छ ।	बजार क्षेत्रमा फोहरमैला जलाउने गरिन्छ । गाउँघरतिर मलखाद बनाउन प्रयोग गरिन्छ र अन्य फोहर खोलानालामा फाल्ने गरिन्छ ।	करिब ५% महिलाहरु महिनावारी हुँदा तयारी प्याड प्रयोग गर्छन् भने बाँकि ९५% महिलाहरु परम्परा अनुसार घरेलु उपाय अपनाउछन् । प्रयोग पश्चात प्याड अरु फोहरसंगै बिसर्जन गरिन्छ ।	



## ४.४ खुला दिसामुक्त क्षेत्रको अवस्था

स्थानीय तहको पूनर्संरचना अनुसार धादिङ्ग जिल्लाको २ नगरपालिका र ११ गाउँपालिकाहरूमध्ये गजुरी एक हो । यस गाउँपालिकामा कूल ५७९१ घरसंख्या तथा ३१३०४ जनसंख्या रहेको छ । २०७२ सालको महाभूकम्पले बढी क्षतिग्रस्त भएको गाउँपालिकाहरूमध्ये गजुरी पनि एक हो । भूकम्पबाट अन्य भौतिक संरचनाहरूको साथै चर्पीहरूमा पनि निकै क्षति पुगेको थियो । भूकम्पबाट क्षति भएका घरहरू लगायत अन्य संरचनाहरूको पूनर्निर्माणमा जस्तै चर्पी निर्माणको गतिमा तुलनात्मक रूपमा तिब्र नभए तापनि गाउँपालिकाका जुभारु जनप्रतिनिधिहरू र स्थानीयवासीहरूको पहलकदमीमा शतप्रतिशत घरहरूमा चर्पी निर्माण पश्चात यस गाउँपालिकालाई २०७४/११/३० गते पुनः खुला दिसामुक्त क्षेत्र घोषणा गरिएको छ । त्यस्तै, मिति २०७५/१२/२४ मा ६५ औं जिल्लाको रूपमा धादिङ्ग जिल्ला खुला दिसामुक्त क्षेत्र घोषणा गरिएको छ । यस गाउँपालिकामा निर्मित केही अस्थायी खाले घरायसी चर्पीहरूलाई आवश्यकता अनुसार घरधनीको आर्थिक अवस्था हेरिक्न स्थायी चर्पी निर्माण गर्न उत्प्रेरणा र सहयोग जरुरत छ । यस गाउँपालिकामा सरसफाइ तथा स्वच्छता सम्बन्धी सचेतनामा वृद्धि र आनीबानीमा सकारात्मक परिवर्तन हुँदै गएको छ । अर्को सकारात्मक कुराको रूपमा यस गाउँपालिकामा गाउँपालिका स्तरीय खानेपानी, सरसफाइ तथा स्वच्छता समन्वय समिति पूनर्गठन गरिनुका साथै ८ वटै वडाहरूमा वडास्तरीय खानेपानी, सरसफाइ तथा स्वच्छता समन्वय समिति गठन गरिएका छन् र पूर्ण सरसफाइ कार्यक्रम अन्तर्गत सरसफाइ र स्वच्छता सम्बन्धी विभिन्न क्रियाकलापहरूमा सक्रिय सहभागिता रहेको अवस्था छ ।

यसर्थ, यस गाउँपालिकामा पनि खुला दिसामुक्तको दीगोपनाको लागि निश्चित योजनाको तर्जुमा गरि नेपाल सरकारले निर्दिष्ट गरेको क्षेत्रगत विकास लक्ष्य र संयुक्त राष्ट्र संघीय दीगो विकास लक्ष्य पूरा गर्न र निर्धारित समयममा नै पूर्ण सरसफाइयुक्त गाउँपालिका घोषणाको लागि पहल गर्न आवश्यक देखिन्छ । यसको लागि निम्न क्रियाकलापहरू गर्न सकिन्छ :

- स्थानीय तहमा दक्ष जनशक्तिको उत्पादन (ट्रिगरर, म्यासन तथा अन्य दक्ष मिस्त्रीको तालिम)
- सामाजिक परिचालकहरू र ट्रिगररहरूको प्रभावकारी परिचालन
- सूचना, शिक्षा र सञ्चार (IEC) सामग्रीहरूको विकास र वितरण
- क्षमता अभिवृद्धि तथा सरोकारवालाको अभिमुखीकरण/कार्यशाला गोष्ठी
- अनुगमन टोली गठन र प्रभावकारी परिचालन
- सरोकारवालाहरूसंग प्रभावकारी समन्वय
- अवलोकन भ्रमण
- सम्मान र पुरस्कार

## ५. खानेपानीको पहुँचबिहिन जनसंख्या तथा संकटासन्नता विश्लेषण

स्थलगत सर्वेक्षणबाट प्राप्त तथ्यांकहरु अनुसार गजुरी गाउँपालिकामा संकटासन्न कूल घरधुरी ७६८ र जनसंख्या ५१५० रहेका छन् । यसमध्ये उच्च संकटासन्न अन्तर्गत १७० घर (२२.१४%), मध्यम अन्तर्गत ३६९ घर (४८.०५%) र सामान्य अन्तर्गत २२९ घर (२९.८२%) छन् । जातिगत विश्लेषण गर्दा जनजाति ३७५ घर (४८.८३%), दलित ३९ घर (५.०८%), ब्राह्मण/क्षेत्री १९५ घर (२५.३९%) र अन्य पिछडिएको समुदायबाट १५९ घर (२०.७०%) रहेका छन् । वडागत संकटासन्न घरधुरी र जनसंख्याको अवस्थिति र विवरणको विश्लेषण अनुसार खानेपानी आयोजनाको संख्या करिब १४-१७ वटा आवश्यक पर्ने देखिन्छ । यस सम्बन्धी विस्तृत वडागत विवरण तलको दुई वटा तालिकाहरुमा दिईएको छ ।

तालिका २७ : संकटासन्न जनसंख्याको विवरण

वडा	संकटासन्नताको बर्गीकरण अनुसार घरसंख्या				कूल घरसंख्या	जनसंख्या	पहुँचबिहिनको लागि नयाँ आयोजना संख्या		कैफियत
	धेरै उच्च (A)	उच्च (B)	मध्यम (C)	सामान्य (D)			घरधुरीको आधार	जनसंख्याको आधार	
१	०	०	०	०	०	०	०	०	
२	०	०	०	०	०	०	०	०	
३	०	०	०	४७	४७	३२०	१	१	
४	०	१४५	२६	०	१७१	१५६०	३	५	
५	०	०	१५०	१४	१६४	८८०	३	३	
६	०	०	०	२५	२५	१२०	०	०	
७	०	०	१५८	५०	२०८	१४००	४	५	
८	०	२५	३५	९३	१५३	८७०	३	३	
कूल	०	१७०	३६९	२२९	७६८	५१५०	१४*	१७**	
प्रतिशत	०	२२.१४	४८.०५	२९.८२	१००				

श्रोत: स्थलगत सर्वेक्षण, २०७६

\*५५ घर/आयोजना \*\*२९५ जनसंख्या/आयोजना

तालिका २८ : संकटासन्न जनसंख्याको विवरण (जातिगत)

वडा	संकटासन्न घरधुरी			अन्य	कूल घरसंख्या	प्रतिशत	कूल जनसंख्या	प्रतिशत
	जनजाति	दलित	ब्राह्मण/क्षेत्री					
१	०	०	०	०	०	०	०	०
२	०	०	०	०	०	०	०	०
३	४७	०	०	०	४७	६.१२	३२०	६.२१
४	२६	१०	०	१३५	१७१	२२.२७	१५६०	३०.२९
५	१५५	९	०	०	१६४	२१.३५	८८०	१७.०९
६	०	१	०	२४	२५	३.२६	१२०	२.३३
७	१२४	६	७८	०	२०८	२७.०८	१४००	२७.१८
८	२३	१३	११७	०	१५३	१९.९२	८७०	१६.८९
कूल	३७५	३९	१९५	१५९	७६८	१००	५१५०	१००
प्रतिशत	४८.८३	५.०८	२५.३९	२०.७०	१००			

श्रोत: स्थलगत सर्वेक्षण, २०७६



## ६. खानेपानी तथा सरसफाइ आयोजनाहरूको प्राथमिकीकरण

गजुरी गाउँपालिकाको सन्दर्भमा खानेपानी तथा सरसफाइ आयोजनाहरूको विश्लेषण गर्दा दुई किसिमका आयोजनाहरू – विद्यमान आयोजना र सुधारिएको खानेपानीबाट बञ्चित समुदायका लागि निर्माण गर्नु पर्ने नयाँ आयोजनाहरूलाई ध्यान दिनु पर्ने हुन्छ । त्यसमध्ये पनि आयोजनाहरू र समुदायहरूको विद्यमान संकटासन्नतालाई आधार मानेर प्राथमिकीकरण गर्दा बाञ्छनीय नै देखिन्छ । संकटासन्नता विश्लेषण स्थलगत सर्भेक्षणबाट प्राप्त तथ्यांकहरूको आधारमा निम्न चार समूहमा बर्गीकरण गरिएको छ :

१) ७५%–१००%	धेरै उच्च संकटासन्नता	(A)
२) ६५%–७५%	उच्च संकटासन्नता	(B)
३) ५५%–६५%	मध्यम संकटासन्नता	(C)
४) ०–५५%	सामान्य संकटासन्नता	(D)

संकटासन्नताको आधारमा क्रमशः पहिलो प्राथमिकता समूह – १ को धेरै उच्च, दोश्रो प्राथमिकता समूह – २ को उच्च, तेश्रो प्राथमिकता समूह – ३ को मध्यम र अन्तिम प्राथमिकता समूह – ४ को सामान्य संकटासन्नता भएको आयोजनाहरूलाई दिईएको छ । आँशिक सञ्चालन वा सञ्चालनमा नरहेका आयोजनाहरूको हकमा पहिलो प्राथमिकता मर्मत, दोश्रो प्राथमिकता पूनःनिर्माणलाई दिनु मनासिव हुन्छ ।

यस गाउँपालिकामा विद्यमान आयोजनाहरूको संख्या ५९ वटा रहेका छन्, जसमध्ये सामान्य मर्मत गर्नुपर्ने ४ वटा आयोजना, ठूलो खाले मर्मत गर्नु पर्ने ५ वटा, पूनःस्थापना गर्नु पर्ने २७ वटा र पूनःनिर्माण गर्नु पर्ने ४ वटा आयोजनाहरू छन् । ती सबै आयोजनाहरूलाई पनि संकटासन्नताको आधारमा समेत बर्गीकरण गरिएको छ । (आयोजनाहरूको विवरण अनुसूचीमा संलग्न छ) त्यस्तै, पूर्व-सम्भाव्यता अध्ययन गरिएका १२ वटा आयोजनाहरूलाई पनि संकटासन्नताको समूहहरूमा बर्गीकरण गरिएको छ । यसैको आधारमा प्राथमिकीकरण गरी पञ्चवर्षीय कार्यक्रम र बजेट निर्माण गरिएको छ, जुन यसै गुरुयोजनाको परिच्छेद ८ र १० मा विस्तृत रूपमा उल्लेख गरिएको छ ।

तालिका २९ र ३० मा विद्यमान आयोजनाहरूको संकटासन्नताको अवस्था र सोको आधारमा आयोजनाहरूको प्राथमिकताको साथै लाभान्वित घरधुरी र जनसंख्याको वडागत विवरण दिईएको छ ।

तालिका २९ : विद्यमान आयोजनाहरूको संकटासन्नताको अवस्था र प्राथमिकताक्रम

वडा	आयोजना संख्या	पूर्ण सञ्चालित				सामान्य मर्मत				ठूलो मर्मत				पूनःस्थापना				पूनःनिर्माण			
		A	B	C	D	A	B	C	D	A	B	C	D	A	B	C	D	A	B	C	D
१	८	०	०	१	५	०	०	०	०	०	०	०	०	०	१	१	४	०	०	०	०
२	५	०	१	०	१	०	०	०	०	०	०	०	०	१	०	१	०	०	१	०	०
३	१५	१	१	३	६	०	०	०	१	०	०	०	२	१	२	१	२	०	०	०	०
४	२	०	०	०	२	०	०	०	०	०	०	०	०	१	०	१	०	०	०	०	०
५	११	०	१	०	७	०	०	०	०	१	०	०	०	१	०	०	१	१	०	०	०
६	७	१	१	१	२	०	०	१	०	१	०	०	०	०	१	०	१	१*	०	०	०
७	६	०	१	०	१	०	०	०	०	०	०	०	०	१	३	१	१	०	०	०	०
८	५	१	१	२	०	०	१	१	०	१	०	०	०	०	१	१	०	०	०	०	०
कूल	५९	३	६	७	२४	०	१	२	१	३	०	०	२	३	६	७	११	३	१	०	०

श्रोत: स्थलगत सर्भेक्षण, २०७६

\*१ वटा आयोजना निर्माणाधिन

तालिका ३० : लाभान्वित घरधुरी र जनसंख्याको बिबरण

वडा	सामान्य मर्मत गर्नुपर्ने आयोजना			ठूलो मर्मत गर्नुपर्ने आयोजना			पूनस्थापना गर्नुपर्ने आयोजना			पूननिर्माण गर्नुपर्ने आयोजना		
	संख्या	घरसंख्या	जनसंख्या	संख्या	घरसंख्या	जनसंख्या	संख्या	घरसंख्या	जनसंख्या	संख्या	घरसंख्या	जनसंख्या
१	०	०	०	०	०	०	६	३०६	१५७७	०	०	०
२	०	०	०	०	०	०	२	१०५	५४८	१	१२४	७४६
३	१	१८	८२	२	४०	२३४	६	१०२	५९०	०	०	०
४	०	०	०	०	०	०	२	५१	२७७	०	०	०
५	०	०	०	१	११७	६९१	२	७२	३७१	१	११	९०
६	१	४९	२९३	१	१४	१२५	२	११५	५३०	१*	१०५	६५६
७	०	०	०	०	०	०	५	१४१	८२२	१	९०	४००
८	२	४६	२३३	१	९३	४००	२	७०	४६१	०	०	०
कूल	४	११३	६०८	५	२६४	१४५०	२७	९६२	५१७६	४	३३०	१८९२

श्रोत: स्थलगत सर्वेक्षण, २०७६

\*१ वटा आयोजना निर्माणाधिन

## ७. सरोकारवालाको भूमिका

### ७.१ गाउँपालिकास्तरीय खानेपानी, सरसफाइ तथा स्वच्छता समन्वय समिति (RM-WASH-CC)

नेपालको संविधान २०७२ अनुसार साविकका गाविसहरु समावेश गरि स्थानीय तहहरुको पूनर्संरचना मार्फत गाउँपालिकाहरु र नगरपालिकाहरु घोषणा गरिएका छन् । सोही अनुसार स्थानीय तहहरुको निर्वाचन सम्पन्न भई स्थानीय सरकार गठन भई संघीयता कार्यान्वयनमा आई सकेको अवस्था छ । सरसफाइ गुरुयोजनाको अवधारणा अनुसार साविकको गाविस जस्तै हालको गाउँपालिका क्षेत्रभित्र खानेपानी, सरसफाइ तथा स्वच्छता सम्बन्धी कुनै पनि क्रियाकलापहरु सञ्चालन गर्न सबभन्दा प्रमुख सरोकारवाला निकाय गाउँपालिका स्तरीय खानेपानी, सरसफाइ तथा स्वच्छता समन्वय समिति हुन् । गाउँपालिका क्षेत्रभित्र कार्यरत सबै सरोकारवाला संस्थाहरुले पनि उक्त समन्वय समितिसंग नै समन्वय गरि निर्धारित कार्यहरु गर्नु पर्छ । राष्ट्रिय सरसफाइ निर्देशन समिति र राष्ट्रिय सरसफाइ समन्वय समितिले स्थानीय तहको पूनर्संरचना अनुसार गाउँपालिका स्तरीय र वडास्तरीय खानेपानी, सरसफाइ तथा स्वच्छता समन्वय समितिहरु गठन, यसको संरचना र सदस्यहरु तथा भूमिकाहरुको सम्बन्धमा हालै केही निर्णयहरु गरेको छ, जुन निम्न बमोजिम छ :

#### ७.१.१ सदस्यहरु तथा भूमिकाहरु

अध्यक्ष	गाउँपालिका अध्यक्ष
सदस्य सचिव	प्रशासकिय अधिकृत
सम्पर्क व्यक्ति	निर्वाचित महिला सदस्यहरु मध्येबाट १ जना छनौट गर्ने ।
सदस्यहरु	गाउँपालिका उपाध्यक्ष सबै निर्वाचित वडा अध्यक्षहरु स्वास्थ्य सुविधा प्रदायकहरु, प्रतिनिधि, गैर सरकारी वा समुदायमा आधारित संस्था प्रतिनिधि, खानेपानी तथा सरसफाइ सम्बन्धी उपभोक्ता समिति प्रतिनिधि, वन उपभोक्ता समिति प्रतिनिधि, टोल सुधार समिति प्रतिनिधि, महिला समूह प्रतिनिधि, बाल क्लव प्रतिनिधि, महिला स्वास्थ्य स्वयंसेविका प्रतिनिधि, विद्यालय व्यवस्थापन समिति प्रतिनिधि, कलेज व्यवस्थापन समिति प्रतिनिधि, बैंक तथा वित्तिय संस्थाहरु प्रतिनिधि, सुरक्षा निकाय आदि ।

#### भूमिका

- समग्र गाउँपालिकाको खानेपानी तथा सरसफाइ सम्बन्धी विवरण तयार पार्ने र अद्यावधिक गर्ने ।
- विद्यमान व्यवधानहरुलाई न्यूनिकरण गर्न खानेपानी तथा सरसफाइ सम्बन्धी चुनौतीहरु र सो सम्बन्धी अपनाइएका रणनीतिहरुको विश्लेषण गर्ने ।

- सरसफाइ प्रवर्द्धन सम्बन्धी क्रियाकलापहरु तथा सोको लागि आवश्यक बजेट सहितको अल्पकालीन र दीर्घकालीन योजना बनाइ गाउँपालिकास्तरीय संयुक्त कार्ययोजना तयार पार्ने र कार्यान्वयन गर्ने ।
- नियमित अनुगमन गर्न अनुगमन टोली गठन गर्ने र वडा, समुदाय तथा विद्यालयहरुलाई प्राविधिक सरसल्लाह तथा सहयोग उपलब्ध गराउने ।
- निर्वाध रूपमा कार्यक्रमहरुको सहज कार्यान्वयनको निमित्त समीक्षा बैठक लगायत अनुगमन क्रियाकलापहरु संचालन/आयोजना गर्ने ।
- पूर्ण सरसफाइ सम्बन्धी रणनीतिक योजना/कार्ययोजना तयार गर्ने तथा आवश्यक बजेटलाई गाउँपरिषद्बाट पारित गर्ने ।
- आवश्यक सूचना र निर्णयको परस्पर आदान प्रदानको लागि प्रदेशस्तरीय खानेपानी, सरसफाइ तथा स्वच्छता समन्वय समिति (P-WASH-CC) संग समन्वय गर्ने ।
- कार्यक्रमको प्रभावकारिताको लागि स्रोत सर्भेक्षण तथा सरोकारवालाहरुको विश्लेषण गर्ने ।
- क्षेत्रगत क्रियाकलापहरुको योजना, कार्यक्रम र कार्यसम्पादनको मूल्याङ्कन गर्नका लागि हरेक तीन महिनामा बैठक आयोजना गर्ने ।
- उपयुक्तता तथा आवश्यकता अनुसार नौला एवं सिर्जनशील क्रियाकलापहरु सञ्चालन गर्ने ।

## ७.२ वडास्तरीय खानेपानी, सरसफाइ तथा स्वच्छता समन्वय समिति (W-WASH-CC)

### ७.२.१ सदस्यहरु तथा भूमिकाहरु

अध्यक्ष	वडा अध्यक्ष
सदस्य सचिव	वडा सचिव
सम्पर्क व्यक्ति	निर्वाचित महिला सदस्यहरु मध्येबाट १ जना छनौट गर्ने ।
सदस्यहरु	सवै निर्वाचित वडा सदस्यहरु, स्वास्थ्य चौकी, प्रतिनिधि, सवै वडा स्तरिय सरकारी कार्यालय प्रतिनिधि, गैर सरकारी वा समुदायमा आधारित संस्था प्रतिनिधि, खानेपानी तथा सरसफाइ सम्बन्धी उपभोक्ता समिति प्रतिनिधि, वन उपभोक्ता समिति प्रतिनिधि, टोल सुधार समिति प्रतिनिधि, महिला समूह प्रतिनिधि, बाल क्लव प्रतिनिधि, महिला स्वास्थ्य स्वयंसेविका/कार्यकर्ता प्रतिनिधि, विद्यालय व्यवस्थापन समिति प्रतिनिधि, कलेज व्यवस्थापन समिति प्रतिनिधि, सहकारी संस्थाहरु प्रतिनिधि, सुरक्षा निकाय आदि ।

## भूमिका

- वडाको खानेपानी तथा सरसफाइको रूपरेखा तयार गरी लेखाजोखा तथा अद्यावधिक गर्ने ।
- विद्यमान व्यवधानहरूलाई न्यूनीकरण गर्न खानेपानी तथा सरसफाइ सम्बन्धी चुनौतीहरू र सो सम्बन्धी अपनाइएका रणनीतिहरूको विश्लेषण गर्ने ।
- सरसफाइ प्रवर्द्धन गर्ने क्रियाकलापहरू सञ्चालन गर्न तथा सो को लागि आवश्यक बजेट सहितको अल्पकालिन तथा दीर्घकालिन योजना तयार पार्ने र कार्यान्वयन गर्ने ।
- नियमित अनुगमनका लागि वडास्तरीय अनुगमन टोली गठन गर्ने र समुदाय तथा विद्यालयलाई प्राविधिक सरसल्लाह र सहयोग उपलब्ध गराउने ।
- कार्यक्रमहरूको कार्यान्वयन तथा अनुगमनका लागि नियमित रूपमा समीक्षा बैठक गर्ने ।
- वडास्तरीय पूर्ण सरसफाइ सम्बन्धी नीति तथा कार्यक्रम तयार गर्ने ।
- उपयुक्तता तथा आवश्यकता अनुसार नौलो एवं सिर्जनशील क्रियाकलापहरू गर्ने ।
- आवश्यक जानकारी तथा अन्य क्रियाकलापको लागि गाउँपालिका खानेपानी, सरसफाइ तथा स्वच्छता समन्वय समितिसँग समन्वय गर्ने ।

## द. कार्य योजना

### द.१ नयाँ खानेपानी आयोजनाहरु

(अनुसूची - १)

वडा	प्राथमिकता/ संकटासन्नताको बर्गीकरण	आयोजना संख्या	लाभान्वित		कूल लागत (हजारमा)	पहिलो बर्ष	दोश्रो बर्ष	तेश्रो बर्ष	चौथो बर्ष	पाँचौ बर्ष	कैफियत
			घर	जनसंख्या							
२	B	१	१०	५५	४९५.००	-	-	४९५.००	-	-	
२	D	१	२५	१३०	१,१७०.००	-	-	-	१,१७०.००	-	
३	C	२	२५	१३५	१,२१५.००	-	-	१,२१५.००	-	-	
३	D	१	१४	८५	७६५.००	-	-	-	७६५.००	-	
४	B	२	९१	५०५	४,५४५.००	-	-	२,२७२.५०	२,२७२.५०	-	
५	B	१	२३	१६०	१,४४०.००	-	-	१,४४०.००	-	-	
६	B	१	४०	२२०	२,६४०.००	-	-	२,६४०.००	-	-	लिफ्ट आयोजना
६	D	१	३५	२००	१,८००.००	-	-	-	१,८००.००	-	
७	A	१*	७९	४३४	३,९०६.००	-	३,९०६.००	-	-	-	
७	D	१	४०	२००	१,८००.००	-	-	-	१,८००.००	-	
८	A	४*	४२४	२३३२	२०,९८८.००	-	२०,९८८.००	-	-	-	
८	D	१	१८	१००	९००.००	-	-	-	९००.००	-	
	कूल	१७	८२४	४५५६	४१,६६४.००	०.००	२४,८९४.००	८,०६२.५०	८,७०७.५०	०.००	

\* गाउँपालिकाद्वारा यथाशिघ्र कार्यान्वयन गर्न उच्च प्राथमिकतामा राखिएका आयोजनाहरु

## द.२ सामान्य मर्मत गर्नुपर्ने खानेपानी आयोजनाहरू<sup>१</sup>

(अनुसूची - २)

वडा	संकटासन्नताको बर्गीकरण				आयोजना संख्या	लाभान्वित		कूल लागत (हजारमा)	पहिलो बर्ष	दोश्रो बर्ष	तेश्रो बर्ष	चौथो बर्ष	पाँचौ बर्ष	कैफियत
	A	B	C	D		घर	जनसंख्या							
१	०	०	०	०	०	०	०	-	-	-	-	-	-	-
२	०	०	०	०	०	०	०	-	-	-	-	-	-	-
३	०	०	०	१	१	१८	८२	३६.९०	३६.९०	-	-	-	-	-
४	०	०	०	०	०	०	०	-	-	-	-	-	-	-
५	०	०	०	०	०	०	०	-	-	-	-	-	-	-
६	०	०	१	०	१	४९	२९३	१३१.८५	१३१.८५	-	-	-	-	-
७	०	०	०	०	०	०	०	-	-	-	-	-	-	-
८	०	१	१	०	२	४६	२३३	१०४.८५	१०४.८५	-	-	-	-	-
कूल	०	१	२	१	४	११३	६०८	२७३.६०	२७३.६०	-	-	-	-	-

## द.३ ठूलो खाले मर्मत गर्नुपर्ने खानेपानी आयोजनाहरू<sup>२</sup>

(अनुसूची - ३)

वडा	प्राथमिकता/संकटासन्नताको बर्गीकरण				आयोजना संख्या	लाभान्वित		कूल लागत (हजारमा)	पहिलो बर्ष	दोश्रो बर्ष	तेश्रो बर्ष	चौथो बर्ष	पाँचौ बर्ष	कैफियत
	A	B	C	D		घर	जनसंख्या							
१	०	०	०	०	०	०	०	-	-	-	-	-	-	-
२	०	०	०	०	०	०	०	-	-	-	-	-	-	-
३	०	०	०	२	२	४०	२३४	२१०.६०	२१०.६०	-	-	-	-	-

<sup>१</sup> एक वा सो भन्दा बढी मुख्य संरचनामा सामान्य मर्मत आवश्यक भएको आयोजनालाई यस अन्तर्गत राखिएको छ। आयोजना सुचारु रूपमा सञ्चालनमा रहेको र मर्मतको लागि वाह्य सहयोगको आवश्यकता नभएको साथै सो को लागि उपभोक्ता समितिको क्षमताभित्रै रहेको आयोजनालाई "सामान्य मर्मत आवश्यक भएको आयोजना" को रूपमा बर्गिकरण गरिएको छ।

<sup>२</sup> एक वा सो भन्दा बढी मुख्य संरचनामा ठूलो खाले मर्मत आवश्यक भएको आयोजनालाई यस अन्तर्गत राखिएको छ। आयोजना सुचारु वा आंशिक रूपमा सञ्चालनमा रहेको, तर ठूलो खाले मर्मत आवश्यक भएको र मर्मतको लागि वाह्य सहयोग (प्राविधिक वा अन्य) को आवश्यकता भएको आयोजनालाई "ठूलो खालको मर्मत आवश्यक भएको आयोजना" को रूपमा बर्गिकरण गरिएको छ।

४	०	०	०	०	०	०	०	-	-	-	-	-	-
५	१	०	०	०	१	११७	६९१	६२१.९०	६२१.९०	-	-	-	-
६	१	०	०	०	१	१४	१२५	११२.५०	११२.५०	-	-	-	-
७	०	०	०	०	०	०	०	-	-	-	-	-	-
८	१	०	०	०	१	९३	४००	३६०.००	३६०.००	-	-	-	-
कूल	३	०	०	२	५	२६४	१४५०	१,३०५.००	१,३०५.००	-	-	-	-

#### ८.४ पूनःस्थापना गर्नुपर्ने खानेपानी आयोजनाहरू<sup>३</sup>

(अनुसूची - ४)

वडा	संकटासन्नताको बर्गीकरण				आयोजना संख्या	लाभान्वित		कूल लागत (हजारमा)	पहिलो बर्ष	दोश्रो बर्ष	तेस्रो बर्ष	चौथो बर्ष	पाँचौ बर्ष	कैफियत
	A	B	C	D		घर	जनसंख्या							
१	०	१	१	४	६	३०६	१५७७	७,०९६.५०	-	१,१८२.७५	१,१८२.७५	२,३६५.५०	२,३६५.५०	
२	१	०	१	०	२	१०५	५४८	२,४६६.००	-	१,२३३.००	-	१,२३३.००	-	
३	१	२	१	२	६	१०२	५९०	२,६५५.००	-	८८५.००	८८५.००	४४२.५०	४४२.५०	
४	०	१	०	१	२	५१	२७७	१,२४६.५०	-	-	६२३.२५	६२३.२५	-	
५	१	०	०	१	२	७२	३७१	१,६६९.५०	-	८३४.७५	-	-	८३४.७५	
६	०	१	०	१	२	११५	५३०	२,३८५.००	-	-	१,१९२.५०	-	१,१९२.५०	
७	०	१	३	१	५	१४१	८२२	३,६९९.००	-	७३९.८०	७३९.८०	१,४७९.६०	७३९.८०	
८	०	०	१	१	२	७०	४६१	२,०७४.५०	-	-	१,०३७.२५	१,०३७.२५	-	
कूल	३	६	७	११	२७	९६२	५१७६	२३,२९२.००	-	४,८७५.३०	५,६६०.५५	७,१८१.१०	५,५७५.०५	

<sup>३</sup> डिजाईन तहमा सुचारु वा आंशिक रूपमा सञ्चालनमा रहेको, तर वर्तमान परिमाणत्मक वा/तथा गुणात्मक माग धान्न/पूरा गर्न असक्षम रहेको आयोजनालाई "पूनःस्थापना आवश्यक भएको आयोजना" मा बर्गिकरण गरिएको छ। आयोजनाको जनसंख्या, पानीको गुणस्तर, परिमाण र आपूर्ति अवधि तथा प्रेसर, गति जस्ता प्राविधिक कारक तत्वहरूको आधारमा डिजाईन तहमा आयोजना सञ्चालनमा रहेको/नरहेको निर्धारण गरिन्छ।



८.५ पूनःनिर्माण गर्नुपर्ने खानेपानी आयोजनाहरू<sup>४</sup>

(अनुसूची - ५)

वडा	संकटासन्नताको बर्गीकरण				आयोजना संख्या	लाभान्वित		कूल लागत (हजारमा)	पहिलो बर्ष	दोश्रो बर्ष	तेस्रो बर्ष	चौथो बर्ष	पाँचौं बर्ष	कैफियत
	A	B	C	D		घर	जनसंख्या							
१	०	०	०	०	०	०	०	-	-	-	-	-	-	-
२	०	१	०	०	१	१२४	७४६	५,०३५.५०	-	-	५,०३५.५०	-	-	-
३	०	०	०	०	०	०	०	-	-	-	-	-	-	-
४	०	०	०	०	०	०	०	-	-	-	-	-	-	-
५	१	०	०	०	१	११	९०	६०७.५०	-	६०७.५०	-	-	-	-
६	१	०	०	०	१	१०५	६५६	४,४२८.००	-	-	४,४२८.००	-	-	-
७	१	०	०	०	१	९०	४००	२,७००.००	-	२,७००.००	-	-	-	-
८	०	०	०	०	०	०	०	-	-	-	-	-	-	-
कूल	३	१	०	०	४	३३०	१८९२	१२,७७१.००	-	३,३०७.५०	९,४६३.५०	-	-	-

<sup>४</sup> मुश्किलले आंशिक रुपमा सञ्चालनमा रहेको वा सञ्चालनमा नै नरहेको आयोजना, जसलाई पूनः पूर्ण सञ्चालनमा ल्याउन ठूलो मात्रामा प्राविधिक र आर्थिक सहयोग बाट्य श्रोतको रुपमा आवश्यक पर्ने आयोजनालाई "पूनःनिर्माण आवश्यक पर्ने आयोजना" को रुपमा बर्गिकरण गरिएको छ। यसको लागि उपभोक्ता समिति र समुदायहरूले समेत आवश्यकता अनुसार केही आर्थिक लगानी गर्नुपर्ने हुन्छ। विद्यमान खानेपानी आयोजनाहरूको यस्तो खालको बर्गिकरण (मर्मत, पूनःस्थापना वा पूनःनिर्माण आवश्यक भएको आयोजना) **NWASH MIS** मार्फत तयार गरिएको सारांश प्रतिवेदनको आधारमा गरिएको छ।

## द.६ बिद्यालयमा खानेपानी आयोजनाहरू

(अनुसूची - ७)

वडा	बिद्यालय संख्या	बिद्यार्थीसंख्या	कूल लागत (हजारमा)	पहिलो बर्ष	दोश्रो बर्ष	तेश्रो बर्ष	चौथो बर्ष	पाँचौ बर्ष
१	१	९५०	२६५.५०	२६५.५०	-	-	-	-
२	१	२१	२६५.५०	२६५.५०	-	-	-	-
३	१	१६८	२६५.५०	२६५.५०	-	-	-	-
४	०	०	-	-	-	-	-	-
५	०	०	-	-	-	-	-	-
६	०	०	-	-	-	-	-	-
७	१	१७३	२६५.५०	२६५.५०	-	-	-	-
८	१	२५७	२६५.५०	२६५.५०	-	-	-	-
कूल	५	१५६९	१,३२७.५०	१,३२७.५०	-	-	-	-

## द.७ क्षमता अभिवृद्धि योजना

क्र.सं.	बिबरण	आयोजना संख्या	कूल लागत	पहिलो बर्ष	दोश्रो बर्ष	तेश्रो बर्ष	चौथो बर्ष	पाँचौ बर्ष
१	खानेपानी उपभोक्ता समिति तालीम	५९	१,१८०.००	५९०.००	५९०.००	-	-	-
२	खानेपानी सुरक्षा योजनाको तालीम	५९	१,७७०.००	५३१.००	५३१.००	७०८.००	-	-
३	मर्मत सम्भार कार्यकर्ताको तालीम	५९	८८५.००	४४२.५०	४४२.५०	-	-	-
४	पानीको गुणस्तर जाँच	५९	८८५.००	८८५.००	-	-	-	-
५	आयोजनाहरूको श्रोत संरक्षण	५९	५९०.००	-	५९०.००	-	-	-
	कूल		५,३१०.००	२,४४८.५०	२,१५३.५०	७०८.००	-	-

## द.८ खुदिमु (ODF) दीगोपनाको योजना

सि. न.	क्रियाकलापहरू	अवधि		जिम्मेवारी	
		देखि	सम्म	मुख्य	सहयोगी
१	क्षमता अभिवृद्धि र दक्ष जनशक्तिको विकास/उत्पादन (ट्रिगरर, म्यासन तथा अन्य दक्ष मिस्त्रीको तालिम)	२०७६/७७	२०७७/७८	RM-WASH-CC	सहयोगी संस्था
२	सामाजिक परिचालकहरू र ट्रिगररहरूको प्रभावकारी परिचालन	२०७६/७७	२०८०/८१	W-WASH-CC RM-WASH-CC	गाउँपालिका सहयोगी संस्था
३	सूचना, शिक्षा र सञ्चार (IEC) सामग्रीहरूको विकास र वितरण	२०७६/७७	२०८०/८१	RM-WASH-CC	गाउँपालिका सहयोगी संस्था
४	क्षमता अभिवृद्धि तथा सरोकारवालाको अभिमुखीकरण/कार्यशाला गोष्ठी	२०७६/७७	२०८०/८१	RM-WASH-CC	गाउँपालिका सहयोगी संस्था
५	अनुगमन टोली गठन र प्रभावकारी परिचालन	२०७६/७७	२०८०/८१	RM-WASH-CC	गाउँपालिका सहयोगी संस्था
६	सम्मान र पुरस्कार	२०७६/७७	२०८०/८१	RM-WASH-CC	गाउँपालिका
७	अवलोकन भ्रमण	२०७६/७७	२०७७/७८	RM-WASH-CC	गाउँपालिका
८	सरोकारवालाहरूसंग प्रभावकारी समन्वय	२०७६/७७	२०८०/८१	RM-WASH-CC	गाउँपालिका

## ८.९ सरसफाइ तथा स्वच्छता योजना

क्र. सं.	क्रियाकलापहरु	अवधि		जिम्मेवारी	
		देखि	सम्म	मुख्य	सहयोगी
१	गाउँपालिका र वडास्तरीय WASH समन्वय समितिहरुको गठन/पूनर्गठन	२०७६/७७	२०७६/७७	W-WASH-CC RM-WASH-CC	गाउँपालिका सहयोगी संस्था
२	आम सञ्चार, महोत्सव, सभा सम्मेलन तथा घर दैलो कार्यक्रम आदि मार्फत जनचेतनामूलक क्रियाकलाप सञ्चालन	२०७६/७७	२०८०/८१	W-WASH-CC RM-WASH-CC	गाउँपालिका सहयोगी संस्था
३	स्थानीय परिवेश र भाषा अनुरूप सूचना, शिक्षा र सञ्चार (IEC) सामग्रीहरुको विकास र वितरण	२०७६/७७	२०८०/८१	RM-WASH-CC	गाउँपालिका सहयोगी संस्था
४	क्षमता अभिवृद्धि तथा दक्ष जनशक्तिको विकास/उत्पादन (ट्रिगरर, सामाजिक परिचालक, महिला स्वास्थ्य स्वयंसेविका आदि दक्ष जनशक्तिको तालिम)	२०७६/७७	२०७७/७८	RM-WASH-CC	सहयोगी संस्था
५	संस्थागत तथा सार्वजनिक चर्पीहरुको नियमित मर्मत संभार र स्तरोन्नती	२०७६/७७	२०८०/८१	W-WASH-CC RM-WASH-CC	गाउँपालिका
६	छ वटा अत्यावश्यक अवस्थामा साबुन पानीले हात धुने लगायत थप व्यक्तिगत स्वच्छता आनीबानीमा परिवर्तन र प्रवर्द्धन	२०७६/७७	२०८०/८१	W-WASH-CC RM-WASH-CC	सहयोगी संस्था
७	फोहोर पानीको व्यवस्थापन, खाद्य स्वच्छता, पानी शुद्धिकरण तथा 3R (Reduce, Re-use, Re-cycle) सम्बन्धी प्रशिक्षण तथा अभिमुखीकरण	२०७६/७७	२०७७/७८	RM-WASH-CC	सहयोगी संस्था
८	गाउँपालिकाको समग्र फोहरमैला व्यवस्थापनको लागि स्यानिटरी ल्याण्डफिल साइटको निर्माण	२०७६/७७	२०७८/७९	गाउँपालिका	RM-WASH-CC
९	अनुगमन टोली गठन र प्रभावकारी परिचालन	२०७६/७७	२०८०/८१	RM-WASH-CC	गाउँपालिका सहयोगी संस्था
१०	पुरस्कार तथा सजायको प्रभावकारी कार्यान्वयन	२०७६/७७	२०८०/८१	RM-WASH-CC	गाउँपालिका
११	अवलोकन भ्रमण	२०७६/७७	२०७७/७८	RM-WASH-CC	गाउँपालिका
१२	सरोकारवालाहरूसंग प्रभावकारी समन्वय	२०७६/७७	२०८०/८१	RM-WASH-CC	गाउँपालिका

## ९. कार्यक्रम र बजेट

सि.न.	क्रियाकलाप	ईकाइ	परिमाण	अनुमानित लागत रकम (हजारमा)	कैफियत
१	स्वच्छ खानेपानीको पहुँच नभएको समुदायमा नयाँ खानेपानी आयोजनाको निर्माण <sup>५</sup>	गोटा	१७	४१,६६४.००	(अनुसूची-१)
२	खानेपानी आयोजनाहरूको सामान्य मर्मत <sup>६</sup>	गोटा	४	२७३.६०	(अनुसूची-२)
३	खानेपानी योजनाहरूको ठूलो खाले मर्मत <sup>७</sup>	गोटा	५	१,३०५.००	(अनुसूची-३)
४	खानेपानी आयोजनाहरूको पूनर्स्थापना <sup>८</sup>	गोटा	२७	२३,२९२.००	(अनुसूची-४)
५	खानेपानी आयोजनाहरूको पूनर्निर्माण <sup>९</sup>	गोटा	४	१२,७७१.००	(अनुसूची-५)
६	खानेपानीको सुविधा नभएको विद्यालयमा खानेपानी आयोजनाको निर्माण <sup>१०</sup>	गोटा	५	१,३२७.५०	(अनुसूची-७)
७	क्षमता अभिवृद्धि कार्यक्रम				
७.१	खानेपानी उपभोक्ता समितिको तालीम	गोटा	५९	१,१८०.००	
७.२	खानेपानी सुरक्षा योजनाको तालीम	गोटा	५९	१,७७०.००	
७.३	मर्मत सम्भार कार्यकर्ताको तालीम	गोटा	५९	८८५.००	
७.४	पानीको गुणस्तर जाँच	गोटा	५९	८८५.००	
७.५	खानेपानी आयोजनाहरूको श्रोत संरक्षण	गोटा	५९	५९०.००	
८	पूर्ण सरसफाइ कार्यक्रम (खुदिमु दीगोपना र सरसफाइ तथा स्वच्छता योजना सहित)	वडा	८	५,६००.००	
	<b>कुल</b>			<b>९१,५४३.१०</b>	

<sup>५</sup> प्रतिव्यक्ति लागत रु. ९,०००.०० दरले नयाँ खानेपानी तथा सरसफाइ आयोजनाको लागत निर्धारण गरिएको छ। एकवटा लिफ्ट आयोजनाको लागि प्रतिव्यक्ति लागत रु. १२,०००.०० निर्धारण गरिएको छ।

<sup>६</sup> सामान्य मर्मतको लागि प्रति नयाँ खानेपानी आयोजनाको कूल लागतको ५% रकमलाई आधार मानेर निर्धारण गरिएको छ।

<sup>७</sup> ठूलो खाले मर्मतको लागि प्रति नयाँ खानेपानी आयोजनाको कूल लागतको १०% रकमलाई आधार मानेर निर्धारण गरिएको छ।

<sup>८</sup> पूनर्स्थापनाको लागि प्रति नयाँ खानेपानी आयोजनाको कूल लागतको ५०% रकमलाई आधार मानेर निर्धारण गरिएको छ।

<sup>९</sup> पूनर्निर्माणको लागि प्रति नयाँ खानेपानी आयोजनाको कूल लागतको ७५% रकमलाई आधार मानेर निर्धारण गरिएको छ।

<sup>१०</sup> विद्यालय खानेपानीको लागि प्रति नयाँ खानेपानी आयोजनाको कूल लागतको १०% रकमलाई आधार मानेर निर्धारण गरिएको छ।

## १०. पञ्चवर्षिय वार्षिक बजेट

सि.न.	क्रियाकलाप	अनुमानित लागत रकम (हजारमा)	वार्षिक अनुमानित बजेट (हजारमा)					कैफियत
			पहिलो बर्ष २०७६/७७	दोश्रो बर्ष २०७७/७८	तेस्रो बर्ष २०७८/७९	चौथो बर्ष २०७९/८०	पाँचौ बर्ष २०८०/८१	
१	स्वच्छ खानेपानीको पहुँच नभएको समुदायमा नयाँ खानेपानी आयोजनाको निर्माण	४१,६६४.००	-	२४,८९४.००	८,०६२.५०	८,७०७.५०	-	
२	खानेपानी आयोजनाहरूको सामान्य मर्मत	२७३.६०	२७३.६०	-	-	-	-	
३	खानेपानी आयोजनाहरूको ठूलो खाले मर्मत	१,३०५.००	१,३०५.००	-	-	-	-	
४	खानेपानी आयोजनाहरूको पूनःस्थापना	२३,२९२.००	-	४,८७५.३०	५,६६०.५५	७,१८१.१०	५,५७५.०५	
५	खानेपानी आयोजनाहरूको पूनर्निर्माण	१२,७७१.००	-	३,३०७.५०	९,४६३.५०	-	-	
६	खानेपानीको सुबिधा नभएको विद्यालयमा खानेपानी आयोजनाको निर्माण	१,३२७.५०	१,३२७.५०	-	-	-	-	
७	क्षमता अभिवृद्धि कार्यक्रम	-	-	-	-	-	-	
७.१	खानेपानी उपभोक्ता समितिको तालीम	१,१८०.००	५९०.००	५९०.००	-	-	-	
७.२	खानेपानी सुरक्षा योजनाको तालीम	१,७७०.००	५३१.००	५३१.००	७०८.००	-	-	
७.३	मर्मत सम्भार कार्यकर्ताको तालीम	८८५.००	४४२.५०	४४२.५०	-	-	-	
७.४	पानीको गुणस्तर जाँच	८८५.००	८८५.००	-	-	-	-	
७.५	खानेपानी आयोजनाहरूको श्रोत संरक्षण	५९०.००	-	५९०.००	-	-	-	
८	पूर्ण सरसफाइ कार्यक्रम (खुदिमु दीगोपना र सरसफाइ तथा स्वच्छता योजना सहित)	५,६००.००	१,१२०.००	१,१२०.००	१,१२०.००	१,१२०.००	१,१२०.००	
	<b>कुल</b>	<b>९१,५४३.१०</b>	<b>६,४७४.६०</b>	<b>३६,३५०.३०</b>	<b>२५,०१४.५५</b>	<b>१७,००८.६०</b>	<b>६,६९५.०५</b>	

## ११. गुरुयोजना अनुमोदन, कार्यान्वयन, अनुगमन र अद्यावधिक

### ११.१. गुरुयोजनाको अनुमोदन र पैरबी

स्थानीय सरकार सञ्चालन ऐन, २०७४ अन्तर्गत गाउँपालिका तथा नगरपालिकाको काम, कर्तव्य र अधिकारहरु अनुसार खानेपानी योजनाको तर्जुमा, कार्यान्वयन, नियमन, महसुल निर्धारण गर्ने आदि रहेका छन् । यस अनुसार स्थानीय निकायहरु खानेपानी र सरसफाइ सेवाका लागि पूर्ण रुपमा उत्तरदायी छन् । यस गुरुयोजना गाउँपालिकाको खानेपानी, सरसफाइ तथा स्वच्छताको समग्र विकासको निम्ति एक महत्वपूर्ण दस्तावेज हो । यस गुरुयोजनाको स्वामित्व, कार्यान्वयन तथा अनुगमनका लागि सम्बन्धित गाउँपालिकाको जिम्मेवारी पनि हो । यसैको आधारमा प्राथमिकताक्रम अनुसार गाउँपालिकामा खानेपानी, सरसफाइ तथा स्वच्छता सम्बन्धी कार्यक्रमहरु तर्जुमा र कार्यान्वयन गरिन्छ । गाउँपालिकाले कम्तिमा एक पटक वार्षिक रुपमा पनि समीक्षा गोष्ठी सञ्चालन गर्नु बाञ्छनीय देखिन्छ, जसले गर्दा गुरुयोजनाको प्रचार प्रसार समेत भई यसको प्रभावकारिताको बारेमा सरोकारवालाहरुलाई जानकारी अध्यावधिक हुन जान्छ र गुरुयोजनालाई आधार मानेर सरोकारवाला संघसंस्थाहरुले वार्षिक कार्यक्रम तय गर्न सक्नेछन् । साथै, कार्यक्रम कार्यान्वयनको सिलसिलामा देखिएका कमीकमजोरीहरु सुधार गर्न अवसर समेत प्राप्त हुन्छ ।

खानेपानी, सरसफाइ तथा स्वच्छता सम्बन्धी कार्यक्रमहरुको कार्यान्वयन क्रममा स्थानीय तहको क्रियाकलापहरुको माध्यमबाट गरिब, सामाजिक रुपमा पिछडिएका, सीमान्तकृत समुदाय, विद्यालयहरु, समुदायमा आधारित संस्थाहरु जस्तै: बन उपभोक्ता समितिहरु, खानेपानी उपभोक्ता समितिहरु, आमा/महिला समूहहरु, स्थानीय क्लबहरु आदिको परिचालनबाट व्यापक जनचेतना अभिवृद्धि गर्नुपर्छ । समुदायस्तरमा तालिम प्राप्त अगुवाहरुले मौजुदा स्थानीय तहका क्लब र समूहलाई घरधुरी तहमा सरसफाइ तथा स्वच्छता सम्बन्धी अभियानमा परिचालन गर्नेछन् ।

साथै, स्थानीय सामाजिक-साँस्कृतिक परिवेश, प्रविधि, कार्यक्रम पद्धति, दीगोपनाको विश्लेषण, खानेपानी, सरसफाइ तथा स्वच्छता प्रवर्द्धनमा महिला सहभागिता, आयआर्जनका गतिविधि, युवा र महिला सहभागिता, बाल मृत्युदर र पानीजन्य रोगव्याधिको अवस्था, प्रकोप व्यवस्थापन, जलवायु परिवर्तनको प्रभाव, जनसहभागिता र समावेशीकरण, संस्थागत व्यवस्था आदिको सम्बन्धमा मूल्यांकन र प्रभाव अध्ययन गरी पुरस्कार र सम्मान दिने व्यवस्था पनि गर्न सकिन्छ र आमसंचारको माध्यम र सरसफाइ सम्बन्धी उत्कृष्ट लेख/रचनाहरु मार्फत गुरुयोजनाको बजारीकरण र पैरबी गर्न सकिन्छ ।

गुरुयोजनाको तर्जुमा पश्चात कार्यान्वयनको सिलसिलामा आवश्यकता अनुसार केन्द्र, प्रदेश र स्थानीय तहको क्षेत्रगत सरोकारवालाहरूसंग प्रभावकारी समन्वय गरेर समेत यसको व्यापक प्रचार प्रसार, बजारीकरण र पैरबी गर्न सकिन्छ ।

### ११.२. गुरुयोजनाको कार्यान्वयन

खानेपानी, सरसफाइ तथा स्वच्छता गुरुयोजनालाई कार्यान्वयन गर्ने गराउने प्रमुख जिम्मेवारी गाउँपालिका र गाउँपालिका स्तरीय खानेपानी, सरसफाइ तथा स्वच्छता समन्वय समिति (RM-WASH-CC) को हुन्छ । गाउँपालिका स्वयं र गाउँपालिकाभित्र काम गर्ने सबै संघसंस्थाहरुले यही गुरुयोजनाको प्राथमिकीकरण अनुसार कार्यान्वयन गर्नुपर्ने हुन्छ ।

स्थानीय गाउँपालिका क्षेत्रभित्र भएका सम्पूर्ण श्रोत साधनहरुको पहिचान, योजना तर्जुमा एवं श्रोत साधन जुटाइ सोको कार्यान्वयन गर्ने गराउने एक आधिकारिक निकाय सम्बन्धित गाउँपालिका नै हो । यस गुरुयोजनाको आधारमा कार्यक्रम/क्रियाकलापहरुको प्राथमिकीकरण, आर्थिक श्रोतको व्यवस्थापन,

कार्यान्वयन, अनुगमन र मूल्यांकन गर्नु समेत गाउँपालिकाको जिम्मेवारी हो । गाउँपालिका आफैँ समेत गुरुयोजनाको तयारीमा प्रत्यक्ष संलग्न भएको र यसको कार्यान्वयनबाट गाउँपालिका नै लाभान्वित हुने हुँदा यसको अत्यन्त महत्व छ ।

गुरुयोजनाको प्रभावकारी कार्यान्वयनको लागि गाउँपालिकाले केन्द्र, प्रदेश र स्थानीय तहको सरकारी तथा गैर सरकारी संघ संस्थाहरु लगायत सम्पूर्ण सरोकारवाला निकायहरूसंग प्रभावकारी समन्वय गरी प्राथमिकिकीकरणको आधारमा तर्जुमा गरिएका आयोजनाहरुको सफल कार्यान्वयनको साथै वित्तिय श्रोत व्यवस्थापन र परिचालन सहज वातावरण तयार गर्नु पर्दछ । गुरुयोजनाको प्रभावकारी कार्यान्वयन एवं परिचालनको लागि गाउँपालिका एवं स्थानीय राजनैतिक दलहरुको समेत सहयोगमा श्रोत साधन जुटाउनको लागि हरेक तहमा पैरवी र प्रचार प्रसार गर्नु पर्ने हुन्छ ।

### ११.३. गुरुयोजनाको अनुगमन

खानेपानी, सरसफाई तथा स्वच्छता गुरुयोजनाको तयारी पञ्चवर्षिय योजनाको रुपमा निर्माण गरी उक्त योजनाहरुलाई संकटासन्नता र कठिनताको विश्लेषणको आधारमा प्राथमिकिकरण गरेर प्रत्येक वर्षको योजनाहरुलाई क्रमशः कार्यान्वयन गर्दै जाने गरिन्छ । गाउँपालिका र खानेपानी, सरसफाई तथा स्वच्छता समन्वय समितिले योजनाहरु प्राथमिकिकरण अनुसार कार्यान्वयन भए नभएको बेला बेलामा अनुगमन गर्न पर्ने हुन्छ ।

यस अनुगमन प्रक्रियामा योजनाहरुको प्राथमिकताक्रमको अनुसरण भए नभएको, खानेपानी, सरसफाई तथा स्वच्छता समन्वय समिति तथा स्थानिय राजनैतिक दलहरुको सक्रियता एवं प्रतिबद्धताको सुनिश्चिता बेला-बेलामा गरिनु पर्दछ । गुरुयोजना तयार भएपछि समय समयमा गाउँपालिका स्तरमा गुरुयोजनाको बारेमा समीक्षा गरी सो गुरुयोजनामा तर्जुमा गरिएका क्रियाकलापहरुको कार्यान्वयनको अवस्थाको अनुगमन गरी जानकारी लिने प्रणालीको विकास गर्नु पर्दछ । वर्षभरि गाउँपालिकामा गुरुयोजनाको कार्यान्वयनको सन्दर्भमा भए गरेका अनुगमनको आधारमा तयार पारिएको प्रतिवेदनलाई गाउँ परिषदमा समेत प्रस्तुत गरी समीक्षा गर्नु पर्दछ । यस प्रकारको अभ्यास र प्रणालीले खानेपानी, सरसफाई तथा स्वच्छता गुरुयोजनाको प्रभावकारी कार्यान्वयन भए नभएको सन्दर्भमा समीक्षा हुनुको साथै भावी कार्यदिशाको लागि मार्ग निर्देश गर्दछ । अनुगमन र समीक्षाबाट कार्यक्रम कार्यान्वयनको सिलसिलामा देखिएका कमी कमजोरीहरु पनि सच्याउने अवसर समेत प्राप्त हुन्छ ।

### ११.४. गुरुयोजनाको समीक्षा र अद्यावधिक

गाउँपालिकामा विद्यमान संकटासन्नता र कठिनताको विश्लेषणको आधारमा खानेपानी, सरसफाई तथा स्वच्छता गुरुयोजनामा योजनाहरुको प्राथमिकिकरण गरिन्छ । गुरुयोजनाको पहिलो वर्षमा सञ्चालन हुन सक्ने र गर्न सम्भव भएका योजनाहरुलाई सोही अनुसार कार्ययोजना बनाई र अन्य योजनाहरुलाई पञ्चवर्षिय कार्ययोजना बनाई प्राथमिकिकरण गरी गुरुयोजना तयार गरिएको हुन्छ । यसको आधारमा कार्यक्रमहरु कार्यान्वयन गर्दै जाँदा समय सापेक्ष गुरुयोजना कार्यान्वयन स्थितिको समीक्षा गरी अद्यावधिक गर्नु पर्ने जरुरी हुन्छ । यस गुरुयोजना आधारभूत तथ्यांक र एकिकृत जलश्रोत विकासको आवधिक (पञ्च वर्षिय) प्राथमिकृत योजना तर्जुमाको दस्तावेज भएको हुनाले आवश्यकता अनुसार आवधिक रुपमा अद्यावधिक गर्नु उपयुक्त हुन्छ । यसको अद्यावधिकबाट गाउँपालिकालाई खानेपानी, सरसफाई तथा स्वच्छता सम्बन्धी कार्यक्रमको लागि चाहिने वित्तिय श्रोतको अनुमान र तर्जुमा गर्न सहज हुन्छ । गाउँपालिकाले योजनाहरुको कार्यान्वयनको अवस्था समीक्षा गर्दै पाँच वर्षपछि पुनः गुरुयोजनालाई अध्यावधिक गर्नु पर्दछ । यसको लागि सरोकारवाला निकायहरुबाट पनि आवश्यक सरसल्लाह र मार्ग निर्देशन प्राप्त गर्नु बाञ्छनीय नै हुन्छ ।

## १२. चुनौती र अवसर

गाउँपालिकाको खानेपानी, सरसफाई तथा स्वच्छता गुरुयोजनाको तयारी र यसले निर्दिष्ट गरेका लक्ष्यहरू प्राप्तिका लागि आवश्यक आर्थिक तथा मानवीय श्रोतहरूको परिचालन मार्फत कार्यान्वयनको सिलसिलामा विभिन्न खालका चुनौतीहरूको साथै अवसरहरू पनि यस गाउँपालिकामा विद्यमान रहेका छन् । गजुरी गाउँपालिकाको सन्दर्भमा ती चुनौतीहरू र अवसरहरूलाई तपसिल बमोजिम लिपिबद्ध गर्न सकिन्छ :

### १२.१ चुनौतीहरू

- अधिकांश खानेपानी उपभोक्ता समितिहरू निष्क्रिय र उदासिन हुनु, उपभोक्ता समितिहरूको संस्थागत विकास र व्यवस्थापकीय दक्षता/सीप विकासको लागि क्षमता अभिवृद्धि कार्यक्रमको कमी हुनु ।
- गाउँपालिकामा विद्यमान खानेपानी आयोजनाहरू अधिकांश मर्मत सम्भारको अभावमा सुचारु रूपमा सञ्चालन नहुनु, मर्मत संभार कोषको यथोचित व्यवस्था नहुनु, दक्ष मर्मत सम्भार कार्यकर्ताको अभाव, पानी महशुल संकलन लगायत अन्य आर्थिक लेखापालन र व्यवस्थापनको अभाव हुनु ।
- भूकम्प तथा जलवायु परिवर्तनका कारण खानेपानी आयोजनाहरूको मूहानहरूमा पानीको मात्रामा कमी हुनु, कतिपय स्थानहरूमा खानेपानी मुलको विवाद कायम रहेको अवस्था ।
- गरिब, पिछडिएका बर्ग, संकटासन्न र जोखिमयुक्त समुदायको खानेपानी, सरसफाई र स्वच्छताको मूल प्रवाहबाट बाहिर परेको कारण समता, स्वामित्व र सहभागितामा कठिनाई ।
- भूकम्पको कारण अधिकांश चर्पी समेत क्षति भएको, भूकम्प पछिको आवास निर्माणमा भएको ढिलाइले पक्की शौचालय निर्माणमा कम प्राथमिकता हुनु, चर्पी निर्माणमा बाह्य सहयोगको अपेक्षा, सार्वजनिक स्थलमा चर्पीको अभाव ।
- बढ्दो शहरीकरणसंगै शहर उन्मुख क्षेत्रहरूमा ठोस तथा लेदोजन्य फोहोरको संकलन र बिसर्जन लगायत फोहोर व्यवस्थापनको लागि गाउँपालिकास्तरमा उपयुक्त डम्पिङ साइटको अभाव, साथै उचित ढल व्यवस्थापनको अभाव ।
- गाउँपालिकाको बिकट स्थानहरूमा जनचेतनाको अभावमा सरसफाई तथा स्वच्छता सम्बन्धी आनीबानीमा अभै यथोचित सुधारको कमी हुनु ।
- खानेपानी, सरसफाई तथा स्वच्छता समन्वय समितिहरू आवश्यक रूपमा सक्रियताको अभाव ।
- खानेपानी, सरसफाई र स्वच्छताको क्षेत्रमा लगानी र कार्यक्रम सञ्चालन पद्धतिमा सरोकारवालाहरूको बीचमा एकरूपता र समन्वयको अभाव ।
- खानेपानी, सरसफाई तथा स्वच्छता कार्यक्रमको लागि यथेष्ट मात्रामा गाउँपालिकासंग बजेटको साथै दक्ष जनशक्तिहरूको अभाव हुनु ।
- अनुगमन प्रणालीको संस्थागत संयन्त्रको अभाव ।

### १२.२ अवसरहरू

- संघीय संरचना अनुरूप स्थानीय तहको निर्वाचन मार्फत जनप्रतिनिधिहरू निर्वाचित भई स्थानीय सरकारको गठन हुनु, निर्वाचित जनप्रतिनिधिहरू विकास निर्माण तथा समुदायको दैनिक आवश्यकता लगायत खानेपानी, सरसफाई र स्वच्छताको कार्यक्रमप्रति प्राथमिकता सहित सकारात्मक हुनु ।



- खानेपानी, सरसफाइ र स्वच्छता सम्बन्धी गतिविधिलाई गाउँपालिकास्तरमा प्राविधिक शाखा अन्तर्गत समायोजन गरी संस्थागत प्रणालीको व्यवस्थापनको शुरुवात । गाउँपालिका स्तरबाट खानेपानी सुविधाको विस्तार र मर्मतको गतिविधि क्रमशः सञ्चालनमा रहेको ।
- गाउँपालिका खुला दिसामुक्त घोषणा भई सकेको अवस्था, स्वच्छ खानेपानी, सरसफाइ तथा स्वच्छता सम्बन्धी आनीबानीहरुको महत्व र आवश्यकताप्रति समुदायहरुको जनचेतनामा अभिवृद्धि हुनु र आनीबानीहरुमा सकारात्मक परिवर्तन हुनु ।
- खानेपानी आयोजनाहरुको दीगोपनामा उपभोक्ता समितिहरु तथा समुदायहरुको सचेतना अभिवृद्धि हुँदै पूनः खानेपानी आयोजनाहरुको सुचारु रुपमा सञ्चालन गर्न सक्रिय हुने अवस्था ।
- खानेपानी, सरसफाइ तथा स्वच्छता समन्वय समितिहरु गाउँपालिकाको पूनःसंरचना अनुसार वडास्तरमा र गाउँपालिकास्तरमा पूनर्गठन भई सक्रिय हुनु ।
- गाउँपालिका र खानेपानी, सरसफाइ तथा स्वच्छता समन्वय समितिको नेतृत्वमा सम्पूर्ण सरोकारवालाहरु उचित संयन्त्र र समन्वयका साथ लगानी र कार्यक्रम सञ्चालनमा एकरूपता सहित सहकार्य गर्ने अवस्था ।
- निर्वाचित सम्पूर्ण जनप्रतिनिधिहरु लगायत सिंगो गाउँपालिका नै खानेपानी, सरसफाइ तथा स्वच्छता गुरुयोजनाप्रति सकारात्मक हुनु र यसको सफल कार्यान्वयन गरी निर्दिष्ट गरेका लक्ष्यहरु हासिल गर्न प्रतिबद्ध हुनु ।
- प्रदेश सरकार सहित सिंगो गाउँपालिका खानेपानी, सरसफाइ तथा स्वच्छता कार्यक्रमलाई प्राथमिकताका साथ आवश्यक बजेटको व्यवस्था गर्न सकारात्मक ।
- गाउँपालिकामा स्थानीय श्रोत साधनको प्रचुरता र आम सञ्चारको माध्यमको सहज पहुँच र सक्रियता ।

### १३. निश्कर्ष र आगामी कदम

गजुरी गाउँपालिकाको लागि तयार गरिएको यस गाउँपालिका स्तरीय खानेपानी, सरसफाइ तथा स्वच्छता गुरुयोजना निर्दिष्ट गरिएका लक्ष्यहरू प्राप्तिका लागि एक साधन मात्रै हो । यस गुरुयोजनाले नेपाल सरकार, क्षेत्रगत विकास योजना र दिगो विकास लक्ष्यमा आधारित भई निर्धारित समय सीमाभित्र यस गाउँपालिकाको सम्पूर्ण जनताहरूमा खानेपानी, सरसफाइ तथा स्वच्छता क्षेत्रको पहुँच र विस्तारमा टेवा पुग्न सहयोगी हुनेछ । यसको लागि तपसिलमा उल्लेखित क्रियाकलापहरूमा थप ध्यान दिन आवश्यक देखिन्छ :

- खानेपानी उपभोक्ता समितिको संस्थागत विकास अन्तर्गत आवश्यकता अनुसार खानेपानी उपभोक्ता समितिको पुनर्गठन, नियमानुसार दर्ता, नियमित नबिकरण, छुट्टै खाताको व्यवस्था, हिसाव कितावको लेखा व्यवस्थापन, नियमित लेखापरिक्षण, नियमित बैठक, कार्यालय व्यवस्थापन आदिमा विशेष प्राथमिकता दिईनेछ ।
- विद्यमान खानेपानी योजनाहरूको दीगोपनाको लागि स्थानीय आवश्यकता अनुसार विशेष व्यवस्था गरिनेछ । पानी महशुल संकलन लगायत मर्मत सम्भार कोषको व्यवस्थापन, मर्मत सम्भार कार्यकर्ताको नियुक्ती, तालिम र पारिश्रमिकको व्यवस्था, मर्मत संभारको लागि यथेष्ट जगेडा औजार र फिटिङ्सको व्यवस्था गरिनेछ ।
- आर्थिक तथा प्रशासनिक लगायत सम्पूर्ण विषय र निर्णय प्रक्रियाहरूमा अधिकतम पारदर्शिता र लैंगिक र समावेशिताको आधारमा सबै सरोकारवालाहरूको सक्रिय सहभागिताको सुनिश्चितता गरिनेछ ।
- जलवायु परिवर्तनका असरहरूलाई न्यूनीकरण गर्न र सामान्य अवस्थामै पनि थोरै पानी भए पुग्ने खालका प्रविधिहरूको तथा स्थानीय रूपमा सुहाउँदा कम लागतका उपयुक्त प्रविधिगत विकल्पहरू अपनाउन समेत जोड दिइनेछ ।
- सबै घरधुरी, संस्थागत निकाय, सार्वजनिक स्थानहरूमा आवश्यकता र प्राथमिकता अनुसार नयाँ खानेपानी आयोजना निर्माण तथा मर्मत सम्भार तथा पुनर्स्थापना/पुनर्निर्माण मार्फत आधारभूत स्तरको स्वच्छ खानेपानीको सेवाको पहुँच सुनिश्चित गरिनेछ ।
- खानेपानी आयोजनाको दीगोपना तथा पानीको स्वच्छता र गुणस्तरको सुनिश्चितताको लागि गाउँपालिकामा निर्मित सम्पूर्ण खानेपानी आयोजनाहरूमा पानी सुरक्षा योजना बनाई क्रमशः लागू गरिनेछ ।
- सामाजिक समावेशीकरणको सुनिश्चितताको लागि खानेपानी तथा सरसफाइ सम्बन्धी सबै कार्यक्रम र क्रियाकलापहरूमा अवसरबाट बञ्चित समूह-भूमिहीन, बिपन्न, सुकुम्वासी तथा दुर्गम भौगोलिक क्षेत्रमा रहेका उपभोक्ताहरूलाई विशेष प्राथमिकता दिईनेछ ।
- खानेपानी तथा सरसफाइ सम्बन्धी सबै कार्यक्रम र क्रियाकलापहरूमा लैङ्गिक संवेदनशिलतालाई आत्मसाथ गरिनेछ । महिला सहभागितालाई कार्यक्रम संचालनको शुरुदेखि सम्पूर्ण चरणहरूमा सुनिश्चित गरिनेछ । खानेपानी तथा सरसफाइ सम्बन्धी सबै कार्यक्रमको लागि समितिहरूमा मुख्य पदसहित (सम्भव भएसम्म कोषाध्यक्ष) महिलाहरूको कम्तिमा ३३ प्रतिशत सहभागितालाई सुनिश्चित गरिनेछ ।
- खानेपानी तथा सरसफाइका संरचनाहरू निर्माण गर्दा बाल, लैंगिक, अपाङ्गता र वृद्ध-मैत्री संरचनाहरूको निर्माणमा विशेष जोड दिइनेछ ।

- सबै संस्थागत निकाय र आवश्यकता अनुसार सार्वजनिक स्थानमा लैंगिक र अपांगमैत्री चर्पीहरूको निर्माण गरी सबैको पहुँच र साबुन पानी सहितको प्रयोगको सुनिश्चितता गरिनेछ ।
- महिलाहरूको महिनावारीलाई प्राकृतिक प्रकृतिका रूपमा लिई घरायसी, विद्यालय तथा संस्थागत निकायमा महिनावारी स्वच्छता व्यवस्थापनका लागि स्यानीटरी प्याड वा अन्य सामग्रीहरूको सफाइ एवं सुरक्षित विर्सजन सम्बन्धी ज्ञानको प्रचार प्रसार गरिनेछ । समुदाय, विद्यालय, संस्थागत निकाय तथा सार्वजनिक चर्पीहरूमा स्यानीटरी प्याड वा अन्य सामग्रीहरूको सफाइ एवं विर्सजन गर्ने उचित व्यवस्था समेत गरिनेछ ।
- सरसफाइ तथा स्वच्छता प्रवर्द्धन सम्बन्धी बानी व्यवहारमा परिवर्तन ल्याउन विद्यालय सरसफाइ कार्यक्रम, विद्यालयको अगुवाइमा पूर्ण सरसफाइ कार्यक्रम, समुदायको अगुवाइमा पूर्ण सरसफाइ, समुदायको अगुवाइमा बानी व्यहोरा परिवर्तन अभियानलाई निरन्तरता दिईनेछ ।
- घरायसी तहमा खाना प्रयोग सम्बन्धी सुरक्षित व्यवहार जस्तै: खाना राम्ररी पकाएर खाने, बासी खाना नखाने, खानुपरेमा आवश्यक तापक्रम तथा शुद्धता कायम गरी खाने, फलफूल तथा काँचै खाने खाद्यान्न राम्ररी धोएर खाने आदि स्वच्छ बानी व्यवहारको प्रवर्द्धन गरिनेछ ।
- समुदाय परिचालन, आम सञ्चार, सूचना, शिक्षा, सञ्चार सामग्रीहरू मार्फत घर, टोल र संस्थाहरूमा खाना खानु अघि, बच्चालाई खाना खुवाउनु भन्दा अघि, दिसा गरेपछि, बच्चाको दिसा धोएपछि, फोहोर तथा विषादी आदि छोए पछि साबुन पानीले हात धुने लगायत थप व्यक्तिगत स्वच्छता प्रवर्द्धन सम्बन्धी ज्ञान, अभ्यासको प्रचार प्रसार र प्रदर्शनी गरिने छ ।
- सुरक्षित खानेपानीको सेवा सुनिश्चित गर्न घरायसी तथा संस्थागत तहमा पानी शुद्धीकरण विधिहरू (फिल्टर, सोडिस, उमाल्ने, क्लोरिनेशन वा अन्य) को प्रवर्द्धन गरिनेछ ।
- खानेपानी, सरसफाइ तथा स्वच्छता कार्यक्रमको लागि आवश्यक पर्ने दक्ष जनशक्तिको उत्पादनको लागि विविध सीपमुलक तालीमहरू मार्फत गाउँपालिकाभिन्ने व्यवस्थापन गरिनेछ ।
- आपतकालीन खानेपानी तथा सरसफाई कार्यका लागि आपतकालीन खानेपानी, सरसफाइ तथा स्वच्छता कोषको स्थापना गरिनेछ । आपतकालीन अवस्थाका लागि कम्तिमा २५ प्रतिशत घर परिवारका लागि आवश्यक पर्ने सक्ने क्लोरिन, जीवनजल तथा भाडापखाला नियन्त्रणका लागि आवश्यक पर्ने औषधी भण्डारणको व्यवस्था गरिनेछ । साथै प्रत्येक वडा कार्यालयमा पानी परीक्षण कीटको पनि व्यवस्था गरिनेछ ।

## १४. अनुसूची

### अनुसूची १: नयाँ निर्माण गर्नुपर्ने खानेपानी तथा सरसफाइ आयोजनाहरूको सूची

S.N.	Ward No	Name of Proposed Scheme	Type of Proposed Scheme	Name of village	Vulnerability grade	Beneficiary		Name of Proposed Source	Type of Source	Discharge (Lit/Sec)	Tentative Cost	Remarks
						HH	Pop					
1	2	Simal Gairi Mul WSS	Gravity	Bhuttar	B	10	55	Simal Gairi Mul	Spring	0.3	495,000.00	
2	2	Phedipaari Kholcha WSS	Gravity	Keurinidada	D	25	130	Phedipaari Kholcha	Spring	0.2	1,170,000.00	
3	3	Thado Kholcha WSS	Gravity	Tallo Walsing	D	14	85	Panighat Mul	Spring	0.4	765,000.00	
4	3	Gurungtar WSS	Gravity	Tallo Nangi	C	12	60	Gurungtar	Spring	0.1	540,000.00	
5	3	Jaruwakhori WSS	Gravity	Kartike	C	13	75	Jaruwakhori	Spring	0.1	675,000.00	
6	4	Gasekhola WSS	Gravity	Gaukhola	B	26	150	Gaukhola	Spring	0.38	1,350,000.00	
7	4	Dhaden WSS	Gravity	Chiurikharka	B	65	355	Chiurikharka	Spring	0.2	3,195,000.00	
8	5	Marke Danda WSS	Gravity	Mathillo Gangrang	B	23	160	Marke Danda	Spring	0.6	1,440,000.00	
9	6	Saune Kholcha WSS	Lift	Jogi Bisauna	B	40	220	Saune Kholcha	River	0.4	2,640,000.00	<b>Lift Scheme</b>
10	6	Aagre Kholcha Mul WSS	Gravity	Amaltaari	D	35	200	Aagre Kholcha Mul	Spring	0.5	1,800,000.00	
11	7	<b>Petare WSS *</b>	Gravity		A	79	434	Mayabas Kholcha	Stream	3.12	3,906,000.00	PURNIMA Lot 5
12	7	Kharka Kholcha WSS	Gravity	Petare	D	40	200	Kharka Kholcha	Spring	0.33	1,800,000.00	
13	8	<b>Sanobange WSS *</b>	Gravity		A	56	308	Panighatta	Spring	0.75	2,772,000.00	PURNIMA Lot 5
14	8	<b>Thulobange WSS *</b>	Gravity		A	48	264	Ghupti khola	Spring	0.33	2,376,000.00	PURNIMA Lot 5
15	8	<b>Kala khola WSS *</b>	Gravity		A	216	1188	Kala khola	Stream	2.38	10,692,000.00	PURNIMA Lot 5

16	8	<b>Tinghare WSS *</b>	Gravity		A	104	572	Khorang khola/ Dhyangra khola	Spring/ Stream	1.88	5,148,000.00	PURNIMA Lot 5
17	8	Sim Muhaan WSS	Gravity	Badahare	D	18	100	Sim Muhan	Spring	0.1	900,000.00	
						<b>824</b>	<b>4556</b>				<b>41,664,000.00</b>	

\*गाउँपालिकाद्वारा यथाशिघ्र कार्यान्वयन गर्न उच्च प्राथमिकतामा राखिएका आयोजनाहरू

### अनुसूची २: सामान्य मर्मत गर्नुपर्ने खानेपानी तथा सरसफाइ आयोजनाहरूको सूची

S.N.	Ward No	Name of Scheme	Name of village	Name of source	Type of source	Yield (L/S)	Beneficiary		Status	Current Functional Status of scheme			Vulnerability				Tentative cost (In '000)	Financial Support	Remarks
							HH	Pop		Fully functional	Partial functional	Non-functional	A	B	C	D			
1	3	बापचुली	walsingh batase	baapchuli mul	spring	0.8	18	82	Minor	yes	—	—	—	—	—	√	36.90	NA	
2	8	Chainpur	chainpur	Satpatre kholcha	spring	0.2	26	130	Minor	Yes	—	—	—	—	√	—	58.50	DWSS	
3	8	Majhuwa		chisopani goldhunag muhan	Spring	0.1	20	103	Minor	yes	—	—	—	√	—	—	46.35	OTHERS	
4	6	तल्लो श्यामे माइलो श्यामे चेपाङ	tallo shyame, mathiilo shyame	bhir kateri muhan	stream	0.5	49	293	Minor	yes	—	—	—	—	√	—	131.85	OTHERS	

अनुसूची ३: ठूलो मर्मत गर्नुपर्ने खानेपानी तथा सरसफाइ आयोजनाहरूको सूची

S.N.	Ward No	Name of Scheme	Name of village	Name of source	Type of source	Yield (L/S)	Beneficiary		Status	Current Functional Status of scheme			Vulnerability				Tentative cost (In '000)	Financial Support	Remarks
							HH	Pop		Fully functional	Partial functional	Non-functional	A	B	C	D			
1	3	नेवारबास	newar baas	गाल्बाड	spring	0.25	14	70	Major	—	Yes	—	—	—	—	√	63.00	OTHERS	
2	3	सेतोपहिरो पुरा सड	seto paio	seto piaro ko mul	stream	1	26	164	Major	yes	—	—	—	—	—	√	147.60	OTHERS	
3	5	Pida Kurlechaur	pida	ghase khola mul	spring	0.4	117	691	Major	—	yes	—	√	—	—	—	621.90	OXFAM	PURNIMA Lot#4 under construction
4	6	गडुवाल भल्टार	bhalthaar	जो गटार	spring	0.1	14	125	Major	yes	—	—	√	—	—	—	112.50	LOCAL	
5	8	Gajethum	katunjya	nuire khola	stream	0.5	93	400	Major	yes	—	—	√	—	—	—	360.00	DWSS	

अनुसूची ४: पूनःस्थापना गर्नुपर्ने खानेपानी तथा सरसफाइ आयोजनाहरूको सूची

S.N.	Ward No	Name of Scheme	Name of village	Name of source	Type of source	Yield (L/S)	Beneficiary		Status	Current Functional Status of scheme			Vulnerability				Tentative cost (In '000)	Financial Support	Remarks
							HH	Pop		Fully functional	Partial functional	Non-functional	A	B	C	D			
1	1	Keurini		Khani khola	spring	0.2	31	149	Rehab	—	yes	—	—	—	√	—	670.50	OTHERS	
2	1	नारापधेरो	bhadhaure	nare padero	spring	0.6	135	699	Rehab	Yes	—	—	—	—	—	√	3,145.50	DWSS	
3	1	Panchakanya	Gajuri Bazar	panchakan ya muhan	spring	0.2	20	104	Rehab	yes	—	—	—	—	—	√	468.00	DWSS	
4	1	Sundar Gaun	sundar gau	chisa pani khola	spring	0.4	80	416	Rehab		Yes	—	—	√	—	—	1,872.00	OTHERS	
5	1	रोएले ढुंगे	Magar tole	Dhobi khola	spring	0.2	14	75	Rehab	yes	—	—	—	—	—	√	337.50	DWSS	

S.N.	Ward No	Name of Scheme	Name of village	Name of source	Type of source	Yield (L/S)	Beneficiary		Status	Current Functional Status of scheme			Vulnerability				Tentative cost (In '000)	Financial Support	Remarks
							HH	Pop		Fully functional	Partial functional	Non-functional	A	B	C	D			
6	1	फनिटे	fanite	fanite muhan	spring	0.15	26	134	Rehab	yes	—	—	—	—	—	√	603.00	DWSS	
7	2	Dharampaani		sano padhero	spring	0.08	25	148	Rehab	—	yes	—	√	—	—	—	666.00	OTHERS	
8	2	Chhepang	cheppang	belbhanjyang	spring	1	80	400	Rehab	—	yes	—	—	—	√	—	1,800.00	OTHERS	
9	3	जुगेपानी	boktak	jugekhola muhan	spring	0.2	35	211	Rehab	yes	—	—	—	—	—	√	949.50	NA	
10	3	चलाउने	chilaune	sim khola muhan	spring	0.2	14	80	Rehab	—	yes	—	√	—	—	—	360.00	DWSS	
11	3	खानीखोला	purano bari chihan danda sikhar besi	khanikhola muhan, khutte badh ko muhan	spring	0.10, 0.10	12	69	Rehab	Yes	—	—	—	√	—	—	310.50	DWSS	
12	3	नाङ्गी	nangi	banjungle odar, wapchuli muhan	spring, spring	0.15, 0.15	11	58	Rehab	—	yes	—	—	√	—	—	261.00	OTHERS	
13	3	अधेरी	sano bhanjyang	adheri khola	stream	0.4	22	118	Rehab	yes	—	—	—	—	—	√	531.00	OXFAM	
14	3	भल्डाडा	Bhaldanda	Dhand khola	stream	0.1	8	54	Rehab	—	yes	—	—	—	√	—	243.00	VDC	
15	4	भस्मेखोला	Bhasmekh arka	langlawam siran muhan	spring	0.1	29	145	Rehab	yes	—	—	—	√	—	√	652.50	DWSS	
16	4	Mahadev Kharka	mathillo pukung	lugrenighat muhan	spring	0.2	22	132	Rehab	yes	—	—	—	—	—	√	594.00	NA	

S.N.	Ward No	Name of Scheme	Name of village	Name of source	Type of source	Yield (L/S)	Beneficiary		Status	Current Functional Status of scheme			Vulnerability				Tentative cost (In '000)	Financial Support	Remarks
							HH	Pop		Fully functional	Partial functional	Non-functional	A	B	C	D			
17	5	Dalit Basti	dalit basti	charchare muhan	spring	0.15	26	129	Rehab	yes	—	—	—	—	—	√	580.50	OTHERS	
18	5	Dharapani	Dharapani	pokhare khola	stream	0.15	46	242	Rehab	—	yes	—	√	—	—	—	1,089.00	DWSS	
19	6	मलनटार	milantar	subedi kholsi muhan	spring	0.15	75	340	Rehab	yes	—	—	—	—	—	√	1,530.00	LOCAL	
20	6	बेल्खु	belkhu	belkhu khola muhan	spring	0.1	40	190	Rehab	—	yes	—	—	—	—	√	855.00	DWSS	
21	7	Kupinde	kupinde	apa kholsi muhan	spring	0.1	44	241	Rehab	Yes	—	—	—	√	—	—	1,084.50	DWSS	
22	7	Bhalukhop Yarumekharka	Bhasmekh arka	bhasme kharka muhan	spring	0.2	18	95	Rehab	—	yes	—	—	—	√	—	427.50	DWSS	
23	7	Petare (Tallo)	petaare	petare	spring	0.25	34	224	Rehab	—	yes	—	—	—	√	—	1,008.00	OTHERS	
24	7	Jamuntar	Jamuntar	Basko fed	spring	0.25	22	119	Rehab	—	yes	—	—	—	√	—	535.50	DWSS	
25	7	Dhungechaur	aarubote	padera ko muhan	spring	0.4	23	143	Rehab	yes	—	—	—	—	—	√	643.50	VDC	
26	8	Parawang	parwang	satpatre, thulo chago	stream spring	0.5, 0.33	35	190	Rehab	—	yes	—	—	—	—	√	855.00	OTHERS	
27	8	Tinghare Thumki Danda	Tingahre	khorangkhola muhan	Spring	0.2	35	271	Rehab	yes	—	—	—	—	√	—	1,219.50	NA	



अनुसूची ५: पूनःनिर्माण खानेपानी तथा सरसफाइ आयोजनाहरूको सूची

S.N.	Ward No	Name of Scheme	Name of village	Name of source	Type of source	Yield (L/S)	Beneficiary		Status	Current Functional Status of scheme			Vulnerability				Tentative cost (In '000)	Financial Support	Remarks
							HH	Pop		Fully functional	Partial functional	Non-functional	A	B	C	D			
1	2	Chhepang Dudethati	dude thati	fokate khola ko muhan	spring	0.4	124	746	Recons	—	—	Yes	—	√	—	—	5,035.50	DWSS	
2	5	Chabise Upretitole (Share khola)	Upreti tole	Dhara khola, share khola muhan	spring, spring	0.09, 0.09	11	90	Recons	—	—	yes	√	—	—	—	607.50	OXFAM	
3	6	बन्धेदार	banchetar	barkhe ghat muhan	spring	0.5	105	656	Recons	—	—	yes	√	—	—	—	4,428.00	LOCAL	
4	7	Danda gau	danda gau	dnada gau muhan	spring	0.25	90	400	Recons	—	—	yes	√	—	—	—	2,700.00	DWSS	

अनुसूची ६: सुचारु रूपमा सञ्चालित बिद्यमान खानेपानी तथा सरसफाइ आयोजनाहरूको सूची

S.N.	Ward No	Name of Scheme	Name of village	Name of source	Type of source	Yield (L/S)	Beneficiary		Status	Current Functional Status of scheme			Vulnerability				Tentative cost (In '000)	Financial Support	Remarks
							HH	Pop		Fully functional	Partial functional	Non-functional	A	B	C	D			
1	1	अमटारी	amtaari	Dhori Kholsaa muhan	spring	0.15	15	80	—	Yes	—	—	—	—	√	—	—	OTHERS	
2	2	Majuwa		pangrako jhal majuwa	spring	0.416	142	788	—	Yes	—	—	—	√	—	—	—	OTHERS	
3	2	Belbhanjyang	belbhanjyang	Bhyechijhan khola	spring	0.4	58	337	—	yes	—	—	—	—	—	√	—	OTHERS	

S.N.	Ward No	Name of Scheme	Name of village	Name of source	Type of source	Yield (L/S)	Beneficiary		Status	Current Functional Status of scheme			Vulnerability				Tentative cost (In '000)	Financial Support	Remarks
							HH	Pop		Fully functional	Partial functional	Non-functional	A	B	C	D			
4	3	तार्के	tarki	baithake	spring	0.33	48	265	—	Yes	—	—	—	—	√	—	OTHERS		
5	3	ग्याङराङ	gyarang tallo	ghyang	spring	0.15	13	73	—	yes	—	—	—	—	√	—	OTHERS		
6	3	तोल्बाङ	tolbang	Mi dhunga	spring	0.03	11	53	—	Yes	—	—	√	—	—	—	—	VDC	
7	3	तिरासी रन्जिटा	trirasi	chiple kholsa muhan	spring	0.4	4	34	—	yes	—	—	—	—	—	√	—	OTHERS	
8	3	ओडारे	odahara	odahara, odahara muhan	spring, spring	0.10, 0.20	25	119	—	yes	—	—	—	—	√	—	—	DWSS	
9	3	Kodowari	kodobari	kodowari ko mul	spring	0.5	40	286	—	Yes	—	—	—	—	—	√	—	OTHERS	
10	5	Pragatishil	manebha njyang	rifal kholsi	stream	0.3	88	410	—	yes	—	—	—	—	—	√	—	OTHERS	
11	5	Chabise Adherikhola	chabise	kammar khola muhan	spring	0.2	38	148	—	yes	—	—	—	—	—	√	—	OTHERS	
12	5	Galaudi	sadi khola	galaudi khanay pani	spring	0.4	69	341	—	yes	—	—	—	—	—	√	—	DWSS	
13	5	Mulakharka	mula kharka	mulakharka mul	spring	1	65	309	—	yes	—	—	—	—	—	√	—	OTHERS	
14	5	Chyangli	chyangli	kafal jangar	spring	0.25	95	394	—	yes	—	—	—	—	—	√	—	OXFAM	PURNIMA Lot#3 constructed
15	5	Dhodeni	dhodeni	chunya chana, patelo	spring,	0.2,	46	276	—	yes	—	—	—	—	—	√	—	OXFAM	PURNIMA

S.N.	Ward No	Name of Scheme	Name of village	Name of source	Type of source	Yield (L/S)	Beneficiary		Status	Current Functional Status of scheme			Vulnerability				Tentative cost (In '000)	Financial Support	Remarks
							HH	Pop		Fully functional	Partial functional	Non-functional	A	B	C	D			
				khopcha	stream	0.1											Lot#3 constructed		
16	5	Ghatbeshi, Bange, Pokharekhola	ghatbesi	mahadev kholsi inar	well		113	671	—	Yes	—	—	—	√	—	—	DWSS		
17	6	श्यामेडाडा	shyame Danda	Bhui kateri muhan	spring	0.4	130	715	—	yes	—	—	—	√	—	—	OXFAM	PURNIMA Lot#2 constructed	
18	6	बराईटोल	milan tar	sisne ghari	spring	0.2	70	325	—	yes	—	—	—	—	√	—	DWSS		
19	6	Ramche	Ramche					1521	—	Yes						—	Oxfam	PURNIMA Lot#3 constructed	

### अनुसूची ७: स्वच्छ खानेपानीको सुविधा नभएको विद्यालयहरूको विवरण

वडा	विद्यालयको नाम	विद्यालय संख्या	विद्यार्थी संख्या	कैफियत
१	आदर्श माध्यमिक विद्यालय	१	९५०	
२	जनचेतना प्राथमिक विद्यालय	१	२१	
३	कंकालिनी आधारभूत विद्यालय	१	१६८	
४	—	०	०	
५	—	०	०	
६	—	०	०	
७	बागेश्वरी प्राथमिक विद्यालय	१	१७३	
८	थुम्केडाँडा आधारभूत विद्यालय	१	२५७	
	<b>कूल</b>	<b>५</b>	<b>१५६९</b>	